



PLEIN PHARE

sur La Tremblade • Ronce-les-Bains

LE MAGAZINE de la ville de La Tremblade • www.la-tremblade.fr



JOURNÉE DES DROITS DES FEMMES

La Tremblade - Ronce-les-Bains 2023



Randonnée entre Plage et Forêt



RONCE-LES-BAINS • LA GRÈVE • LA CÔTE SAUVAGE • LE PHARE DE LA COUBRE • LA FORÊT DE LA COUBRE



Vie Municipale p 14
Les 50 ans de l'entreprise MULOT



Vie Municipale p 13
48^{ème} Salon de la Conchyliculture

Yannick LABORDE et Fils
 s.a.r.l.
Travaux Publics et Particuliers
 Assainissement - Goudronnage
 Défrichage - Terre Végétale
 Démolition - Location de bennes
 Lotissement - VRD

accueil@labordeetfils.fr
 Tél. 05 46 36 20 82 - Fax 05 46 36 05 43
 Rue de la Guilléterie - 17390 LA TREMBLADE
 Capital de 7622,45 €

A VOTRE SERVICE DEPUIS 2 GÉNÉRATIONS

Calypso
 ESTHÉTIQUE
 Magali Courtin

Épilation à la cire traditionnelle

05 46 36 36 60

ONGLERIE
 Andréa Massias
 Chez Calypso Esthétique
 L'EMBELLIE ONGLERIE
 06.42.54.60.59

125, Avenue du Général de Gaulle - 17390 La Tremblade

La Cave
Rosé, Et Blanc Rouge
 Par Thomas Balangé Sommelier Diplômé

Conseils en accords mets & vins
 Formation à la dégustation
 Vente de vins, spiritueux et bières

Aytré - 05 46 55 34 46
 La Tremblade - 05 46 75 82 33
 www.cave-rrb.com

Coriolis
 Telecom

ABONNEMENTS - VENTE - RÉPARATION INFORMATIQUE - RECONDITIONNÉ
 Nouveau Alarme et Vidéosurveillance

Lundi au vendredi : 9h30 - 12h30 et 15h - 19h
 Samedi 9h - 12h30 et 14h30 - 18h

4 place Alsace Lorraine - 17390 La Tremblade
05 46 36 31 43 - fb17latremblade@outlook.fr

Marbres - Granits - Pierres - Céramiques

GRANIT & MARBRE Creation

Marbrerie Bijotat

Fabricant
 Créateur
 Poseur

ZAC des Brégaudières - 17390 La Tremblade - 06 73 22 45 31
 marbrerie.bijotat@laposte.net - www.granitetmarbre-creation.fr
 Ouvert du lundi au samedi de 09h30 à 12h30 et de 14h30 à 18h30

Orpi
 La Tremblade
 Groupe Synergimmo

117 Av Gal de Gaulle
05 46 36 15 16

Estimation offerte

2 équipes de professionnels au service de vos projets immobiliers
 ACHAT • VENTE • LOCATION • GESTION • SYNDIC

ETS CHAUVET
 Corentin

A votre service depuis 20 ans

- Elagage / Abattage
- Parcs et Jardins
- Clôtures

05 46 47 56 95
 La Tremblade

www.ets-chauvet.fr
 contact@ets-chauvet.fr

VOUS ACCOMPAGNER DANS CHACUN DE VOS PROJETS, ÇA CHANGE TOUT.

- BANQUE
- ASSURANCES
- TÉLÉPHONIE MOBILE

Crédit Mutuel

7 Place Gambetta - 17390 La Tremblade
05 46 36 12 80
 E-mail : 39083@creditmutuel.fr

CFCMO - RCS La Roche-sur-Yon B 307 049 015
 Crédit photo : Getty Images. 2021.

• **VIE MUNICIPALE**

Edito 3
 Conseils municipaux 4
 Conseil municipal des jeunes 4
 Retour sur les vœux 5
 Zone de rencontre 6
 Délégués de quartiers 7
 Que fait la commune pour la planète ?.. 8
 France Services 10
 Brève de gendarmerie..... 10
 Espace emploi formation 11
 Nouvelles activités 12
 48^{ème} Salon de la conchyliculture 13
 Les écoles 16

• **Cahier central : 50 ans de l'entreprise MULOT** 14-15

• **CULTURE, SPORTS & LOISIRS**

Médiathèque..... 20
 Phare de la Coubre..... 21
 Office de Tourisme..... 22
 Une rando pour défendre le droit des femmes 23
 Loisirs Club Trembladais - Badminton . 24
 Presqu'île 2J (Judo Jujitsu)..... 24

• **PAROLES DES ÉLUS** 25

Flash info..... 25
 État civil..... 25
 Répertoire 26



Chers(es) Trembladais (es), chers(es) Ronçois (es),

Comme chaque année en cette période, élus et collaborateurs travaillent d'arrache-pied sur le budget communal. Fin février s'est tenu le débat d'orientation budgétaire qui est un échange de travail entre les élus afin de construire le budget de la commune. Malgré le contexte économique compliqué depuis 2020 en raison de la crise sanitaire, de la crise énergétique et financière, le budget 2023 présentera un équilibre entre les recettes et les besoins de fonctionnement et d'investissement. Il sera soumis au vote du conseil municipal début avril.

Cette année ne sera encore pas simple. Après l'électricité, il va falloir « économiser » l'eau. La commune se doit donc de montrer l'exemple. Une réflexion sur le fleurissement et la plantation de plantes peu exigeantes en eau est en cours afin de réduire l'arrosage. Une demande a été faite auprès de la Cara pour la réutilisation des eaux usées traitées de la station d'épuration pour usages urbains par le biais d'une borne de distribution. Malheureusement la station de La Tremblade devant être reconstruite, cet investissement n'est pas prévu à ce jour.

Le 48^{ème} Salon de la Conchyliculture se tiendra les 29 et 30 mars, place Brochard à Ronce-Les-Bains. Ce rendez-vous incontournable de la profession ancré dans la tradition se doit à présent d'être porté par la municipalité. Le salon proposera la découverte de nouvelles technologies pour améliorer le travail au quotidien, mais aussi les dernières innovations en matière de recyclage. A noter à vos agendas ces deux jours de rencontres et d'échanges entre professionnels en partenariat avec la Comité Régional de la Conchyliculture.

La commune de La Tremblade sera prochainement habilitée à délivrer les cartes nationales d'identité et les passeports. Un bureau situé à l'arrière de la mairie à côté des services techniques sera dédié à ce service ; les demandes seront traitées uniquement sur rendez-vous. Courant avril des créneaux seront ouverts sur le site internet de la mairie.

Côté travaux, la réfection du parking de la place des Roses à Ronce-les-Bains est en cours ainsi que la modernisation des toilettes remplacées par des sanitaires automatiques.

Les travaux de la mairie annexe débiteront fin avril pour accueillir courant septembre la maison « France Services » ainsi que la police municipale.

Des aménagements provisoires sont en cours de test au niveau de la rue Marcel-Gaillardon et de la rue Leclerc. Il s'agit de répondre aux différentes demandes de riverains pour la sécurité et réduire la vitesse. Nous travaillons également sur une nouvelle signalétique des parkings en centre-ville de La Tremblade, dans le but de simplifier leur repérage.

Vous trouverez dans les pages de ce magazine, un trombinoscope des référents de quartiers ; nous organiserons avec eux des réunions de proximité comme nous nous y étions engagés lors des élections afin de mieux connaître vos attentes et besoins.

L'incontournable salon des « Plantes et des Saveurs » se tiendra les 29, 30 avril et 1^{er} mai à Ronce-les-Bains ainsi que la reprise de nombreuses animations. Le printemps annonce aussi l'arrivée de nos forains à qui nous souhaitons une belle saison 2023, pour le bonheur des petits et des grands.

Je vous souhaite ainsi que l'équipe municipale d'excellentes fêtes de Pâques.

Prenez soin de vous et de vos proches.

Votre maire ,
 Laurence Osta Amigo.



Directrice de la publication : Laurence Osta Amigo
Responsable de la rédaction : Christine Vollet Chamboulan
E-mail : magazine@latremblade.fr

Comité de rédaction : Patrick Bergeron, Gilles Cénérini, Bernadette Chaillé, Nelly Guilhem, Betty Moreau, Anne-Marie Rolland, Lionel Alban, Frédéric Lagoutte et Raoul Colmard.

Photos : Gilles Cénérini, Cara, Christine Vollet Chamboulan, les élus, les services municipaux et les associations trembladaises.

Réalisation et Impression :
 Imprimerie Atlantique Offset
 La Tremblade - Dépôt légal N° 471
 © Illustrations : freepik.com - pixabay.com

Imprimé sur papier issu de forêts gérées durablement.



Retrouvez nous sur la page Facebook : [pleinpharelatremblade](https://www.facebook.com/pleinpharelatremblade)

MAIRIE

Heures d'ouverture de la mairie :

Du lundi au vendredi de 8h45 à 12h et de 13h30 à 17h15

Adresse :

23, rue de la Seudre - 17390 LA TREMBLADE
 Tél. : 05.46.36.99.00
www.la-tremblade.fr - mairie@la-tremblade.com

Téléchargez ici l'appli mobile « La Tremblade »



App Store

Google Play

Conseils municipaux

Le 7 décembre 2022 - quelques décisions ...

- ✓ Le Conseil municipal décide d'autoriser Madame le Maire à signer et à déposer une demande de dérogation via une demande d'autorisation de construire, d'aménager ou de modifier un établissement recevant du public (ERP) pour augmenter la jauge de visiteurs à l'intérieur du fût du Phare de la Coubre à 30 personnes maximum.
- ✓ Le Conseil communautaire de la Cara ayant approuvé le contrat local de santé (CLS) de la Communauté d'Agglomération Royan Atlantique portant sur la période 2022-2027, le Conseil municipal désigne deux représentants au sein de la commission de travail et de réflexion « contrat local de santé » de la Cara :
 - titulaire : Laurence Osta Amigo
 - suppléant : Roselyne Pruneau

Retrouvez l'ensemble des comptes rendus des conseils municipaux sur le site internet de la commune www.la-tremblade.fr

Le 22 février 2023 - quelques décisions ...

- ✓ Le Conseil municipal autorise Mme le Maire à lancer une procédure de concours de maîtrise d'œuvre pour la démolition-reconstruction d'une nouvelle salle polyvalente (Foyer d'animation culturelle) de 1000 m². Montant prévisionnel : 2 527 027€ HT.
- ✓ Dépôt d'une déclaration préalable et demande d'autorisation de travaux au titre de l'accessibilité et de la sécurité des établissements recevant du public, pour procéder à la démolition du sanitaire existant place des Roses et à l'installation d'une structure préfabriquée à usage de sanitaire sur la place des Roses, côté avenue Gabrielle.
- ✓ Au cours de la séance les élus municipaux ont été informés des finances communales sur la base d'un rapport d'orientation budgétaire qui leur a été remis et présenté et sur lequel ils ont pu échanger.
- ✓ Pour la construction d'une mairie annexe (dans les locaux de l'ancienne agence de la Caisse d'Épargne - rue de la Seudre) ayant pour vocation d'accueillir la police municipale, la Maison France Services ainsi qu'une salle de réunion, le Conseil municipal décide de solliciter l'octroi de subventions :
 - auprès du Conseil départemental de la Charente-Maritime pour un montant de 30 000€
 - auprès de l'Etat pour un montant de 25 000€
 - auprès de la Cara à hauteur de 50% du reste à charge de la commune.Le coût prévisionnel de l'opération s'établit à 297 907,95 € HT.

Conseil municipal des Jeunes

Axe de travail : Environnement et écologie

Mercredi 22 février 2023 s'est tenu le Conseil municipal des Jeunes. Présidé par Mme le Maire et en présence de quelques conseillers municipaux, neuf jeunes conseillers ont assisté à la séance, deux étant excusés et un absent.

Les échanges ont traité de l'écologie, de l'environnement, et du développement durable.

La séance s'est ouverte sur une allocution pédagogique concernant le fonctionnement d'une mairie et la composition d'une équipe municipale : le Maire et sa mission, les adjoints, les conseillers délégués et municipaux, leur rôle et leur action.

Ensuite, Thierry Proust est intervenu pour parler de la forêt de la Coubre, son histoire, sa protection ; il a ainsi rappelé les activités que l'on est autorisé d'y pratiquer (cueillette de champignons, chasse, sport...)

Loïc Chauvin, quant à lui, a parlé de l'activité vélo et a fourni des explications concernant les pistes cyclables et celle dédiées aux VTT.

Plusieurs autres sujets ont été explorés, (bacs à marée, installation de panneaux solaires etc) ainsi que les projets menés au colège Garandeau dans le cadre des « aires marines éducatives » : cette démarche pédagogique et écocitoyenne a pour but de sensibiliser le jeune public à la découverte et la protection du milieu marin.

Puis plusieurs jeunes conseillers ont fait part de leur volonté d'organiser une journée de nettoyage sur la plage ; cette action citoyenne aura lieu le samedi 29 avril, plage de la Cèpe, à Roncelles-Bains à partir de 14 h. Elle sera ouverte à tous.

Enfin, quelques questions et réflexions pleines de bon sens et dénotant la motivation de nos jeunes élus trembladais ont clôturé la séance.

Retour sur les voeux

Cérémonie des vœux aux Bengalis

Dimanche 8 janvier 2023, Mme le Maire s'est rendue, accompagnée d'élus, à l'EHPAD Les Bengalis pour présenter ses vœux aux résidents ainsi qu'aux personnels présents.

Un moment très convivial et très chaleureux.



Présentation des vœux 2023 au Foyer d'animation culturelle

Après deux années d'absence, le lundi 9 janvier 2023 a marqué le retour de la traditionnelle cérémonie des vœux au FAC devant une assistance nombreuse.

Mme le Maire, entourée de son Conseil municipal, a souhaité une bonne et heureuse année 2023 aux personnes présentes et à l'ensemble de la population.

Après la projection d'une vidéo retraçant des événements et animations marquants de l'année écoulée, la première magistrate est revenue sur les actions réalisées en 2022, et sur les projets pour les mois à venir.

Pour clôturer la cérémonie, la parole a été donnée à Jean Prou, conseiller départemental et à Christophe Plassard, député de la Charente-Maritime.

Le partage de la galette des rois a permis de poursuivre les échanges entre tous les participants dans la convivialité et le plaisir de se retrouver.



Vœux au personnel communal

Mercredi 11 janvier 2023, lors des vœux au personnel communal, quatre agents ont été médaillés au titre de la promotion du 1^{er} janvier 2023 :

- Laurent Royer : médaille d'honneur régionale, départementale et communale or ;
- Didier Goyon : médaille d'honneur régionale, départementale et communale or ;
- Bertrand Gouilleux : médaille d'honneur régionale, départementale et communale argent ;
- Franck Zamora : médaille d'honneur régionale, départementale et communale argent.



Zone de rencontre

Qu'est-ce qu'une zone de rencontre ?

> En agglomération, les zones de rencontre cherchent à faire cohabiter de manière apaisée dans un même espace les piétons et les véhicules, mais également à permettre le développement de la vie locale.

> Elle définit un espace de circulation ouvert à tous les modes de déplacement. Les piétons y sont prioritaires et peuvent marcher librement partout. Pour les cyclistes, les rues sont à double sens, même celle à sens unique pour les automobilistes.

Ce que dit la loi (art R110-2 du code de la route) :

> Zone de rencontre : « section ou ensemble de sections de voies en agglomération constituant une zone affectée à la circulation de tous les usagers. Dans cette zone, les piétons sont autorisés à circuler sur la chaussée sans y stationner et bénéficient de la priorité sur les véhicules. La vitesse des véhicules y est limitée à 20km/h. Toutes les chaussées sont à double sens pour les cyclistes, sauf dispositions prises par l'autorité investie du pouvoir de police ».

Non-respect de la priorité :

> En cas de non-respect de la priorité du piéton, l'automobiliste risque une amende de 135 € et un retrait de 6 points sur le permis.

Zones de rencontre sur la commune :

- * Rue Foran (dans sa partie comprise entre le numéro 01 et 21)
- * Rue Lecêtre (dans sa partie comprise entre la place Gambetta et le Boulevard Pasteur)
- * Rue de la Seudre (dans sa partie comprise entre la place Gambetta et la rue du Couvent)
- * Rue du Général Leclerc (dans sa partie comprise entre le numéro 28 et la place Gambetta)
- * Rue du Vieux Moulin
- * Rue du Collège
- * Rue du Couvent
- * Boulevard Joffre (dans sa partie comprise entre le boulevard Pasteur et la rue Foran)
- * Les places du Temple, Alsace-Lorraine, N'Gor et Gambetta

LA ZONE 20

ZONE DE RENCONTRE

Dans cette zone, la vitesse des véhicules est limitée à 20 km/h.



LE PIÉTON EST-IL PRIORITAIRE ? **OUI**

Tout conducteur est tenu de céder le passage aux piétons qui bénéficient de la priorité sur les véhicules.

- L'aménagement de passage piéton n'est pas obligatoire.
- Il importe que le piéton observe les règles élémentaires de prudence et manifeste clairement son intention de traverser.

SUR UNE VOIE À SENS UNIQUE, LE CYCLISTE PEUT-IL CIRCULER À CONTRE-SENS ? **OUI**

Toutes les chaussées sont à double sens pour les cyclistes, sauf dispositions différentes prises par le Maire.

Bien que la réglementation ne l'impose pas, cette disposition peut être signalée par ce panneau



ET LE STATIONNEMENT ?

Il est autorisé sur les emplacements aménagés à cet effet.

Délégués de quartiers

Ils ont pour rôle :

- D'enrichir la réflexion municipale et de maintenir une relation étroite avec les citoyens.
- De servir d'interlocuteur entre les habitants d'un quartier défini et les élus locaux dans l'objectif commun d'améliorer le cadre de vie.
- Plusieurs missions seront attribuées :
 - solliciter les habitants et recueillir leurs idées
 - participer à l'élaboration de projets sur leur quartier et en suivre la mise en œuvre
 - interpeller les élus locaux en cas de nécessité.
- Une « charte du délégué de quartier » est établie permettant de définir en détail leur rôle et leurs missions.
- Trois secteurs ont été définis sur la commune

LA TREMLADE
Ronce-les-Bains

Les Référents de quartier

Secteur 1 - Ronce-les-Bains

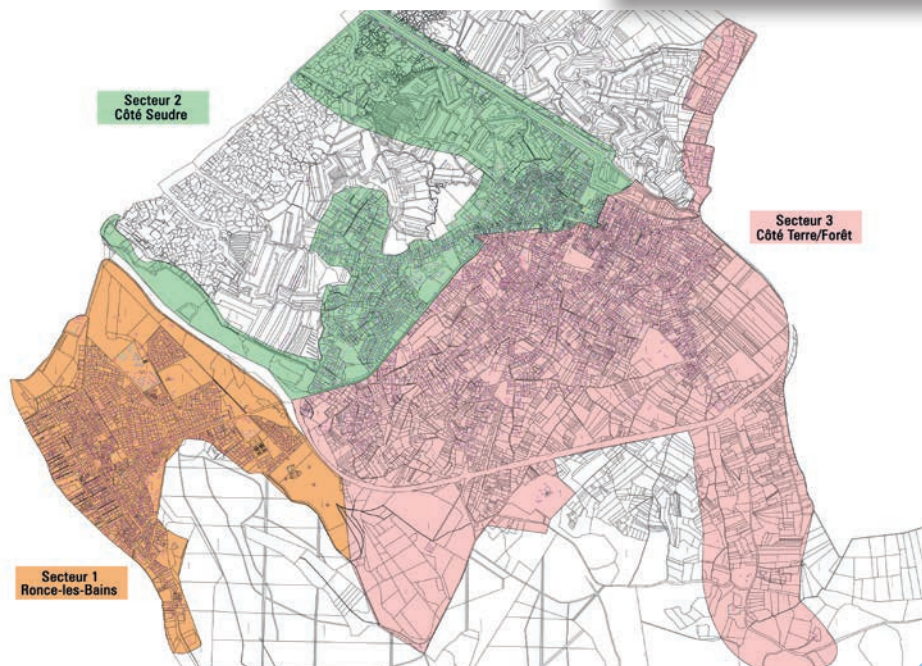
- Danièle Ducayla**
referent.ronce-ocean@hotmail.com
- Christian Travailé**
travaile.christian@gmail.com
- Ginette Steinmetz**
ginette-oscar@cegetel.net
- Françoise Faure**
faurefrancoise@sfr.fr

Secteur 2 - Côté Seudre
Partie gauche de l'avenue du Général de Gaulle, Ronce-les-Bains dans le dos

- Robert Pichonneau**
robert.quartierlemoulindebrau17@gmail.com
- Dorcas Temple**
dorcastemple@live.co.uk
- Gérard Boiffard**
regine.boiffard@wanadoo.fr

Secteur 3 - Côté Terre/Forêt
Partie droite de l'avenue du Général de Gaulle, Ronce-les-Bains dans le dos)

- Patrick Lejeune**
patrick.lejeune5@bbox.fr
- Thierry Murat**
lepiciemurat@hotmail.fr
- Jean-Claude Goncalves**
jcgoncalves@wanadoo.fr
- Michel Jamet**
jamet-michel@orange.fr





Que fait la commune pour la planète ?

Que ce soit au niveau des communautés d'agglomération ou des communes, de nombreuses commissions se réunissent régulièrement pour étudier et proposer des solutions adaptées au bouleversement que nous connaissons sur le plan climatique.

Cet article permettra de recenser quelques réunions auxquelles la commune de La Tremblade a pris part et de prendre conscience qu'il faut beaucoup de temps, de réunions et d'énergie pour faire bouger les choses et toujours dans l'esprit de protéger notre environnement.

1. Commission développement durable CARA décembre 2022 où un des points portait sur l'isolation des bâtiments.

L'avenir de la culture du chanvre et celui du liège dans le Pays royannais :

Un groupe de 8 agriculteurs a accepté, à titre expérimental, de tester la culture du chanvre sur presque 15 ha. Cette plante qui nourrit le sol, n'a pas besoin d'eau, sauf au départ.

On en fait quoi ?

Des aliments : des tests concluants ont été faits par des chefs cuisiniers avec les graines, l'huile, la farine.

Des matériaux destinés à l'isolation des bâtiments réduisant ainsi l'empreinte environnementale tout en stockant le carbone. Performants hiver comme été.

La Cara recherche d'autres agriculteurs prêts à tenter l'aventure et espère d'ici quelques années atteindre les 80 ha de culture de chanvre.

L'isolation sur le bâti ancien, c'est aussi avec le liège, récupéré par Echo-mer dans les déchetteries, qu'on obtient de bons résultats.

La Cara fait des sessions auprès des artisans pour les informer sur tous ces nouveaux matériaux pouvant alléger les factures de chauffage.

N'hésitez pas à la contacter que vous soyez agriculteur ou artisan : tél Cara : 05.46.22.19.36

2. 1^{er} comité de pilotage du marais salé de l'estuaire de la Seudre en décembre 2022 à St Just.
Pourquoi ce « copil » ?

Ce marais salé de l'estuaire de la Seudre de 1400 ha, façonné par et pour les activités humaines (saliculture, ostréiculture, pisciculture, pâturage), tire sa richesse et son originalité de l'interaction entre des conditions naturelles particulières et une gestion adaptée. Les paysages qui en découlent et la riche biodiversité qui s'y expriment sont indissociables de cette présence humaine.

Premier rempart contre les submersions, le marais et son système hydraulique nécessitent un entretien régulier pour conserver toutes ses fonctionnalités. S'il est assuré par

les professionnels qui l'utilisent, d'autres secteurs, en déprise, tendent à se dégrader. En rive gauche comme en rive droite, les multiples enjeux de préservation du marais sont partagés, et doivent être appréhendés de manière globale car indissociables.

Aussi, les différents acteurs du marais salé de la Seudre se sont réunis début décembre, à l'initiative de la Communauté d'Agglomération Royan Atlantique et de la Communauté de Communes du Bassin de Marennes pour partager le diagnostic du territoire et s'accorder sur une feuille de route pour les six prochaines années. Le programme d'action met notamment l'accent sur le soutien et le développement des activités primaires durables (par un travail sur les différentes filières, l'accès au foncier, les réhabilitations et l'expérimentation), sur la préservation du marais, pour maintenir voire améliorer sa qualité, sur l'accompagnement des porteurs de projets mais aussi sur la sensibilisation du public et la prévention des conflits d'usage.

Territoire habitué à s'adapter en permanence aux mouvements d'eau et de vase, le marais de la Seudre doit en outre apprendre à s'adapter également aux changements climatiques. Un paramètre qui devra dorénavant être pris en compte dans l'ensemble des projets de part et d'autre de la Seudre. Pour atteindre ses objectifs, la mobilisation de l'ensemble des acteurs et partenaires, publics comme privés, est nécessaire.

3. 1^{ères} rencontres des acteurs du paysage à La Rochelle en décembre 2022 :

La commune de La Tremblade était également présente à ces rencontres où différents points ont été abordés : valorisation du paysage du quotidien, bienfaits de l'arbre et du végétal, maîtrise de la palette végétale pour concevoir et gérer des compositions adaptées à chaque situation, (a)ménagement du végétal, plantation locale, production locale...

Avec les interventions du Conservatoire d'espaces naturels Nouvelle-Aquitaine, de paysagistes, de pépiniéristes, d'experts forestiers et autres.

4. Chantier participatif Onf / associations

Samedi 4 mars 2023 avait lieu le long de la D25, au niveau de la ligne 42, dans des zones dénudées en bord de route, le 1^{er} chantier participatif de plantations organisé par l'ONF.

Ces plantations ont été faites à la demande de 3 associations organisatrices de manifestations sportives en forêt domaniale de la Coubre, l'UST VTT, l'Océan Triathlon et Charente-Maritime Orientation, lesquelles ont aussi apporté une contribution financière.

Après avoir écouté les conseils de Dominique ANDRE de l'ONF, environ 60 bénévoles, équipés du matériel fourni par l'ONF, ont planté 500 plants (250 pins maritimes et 250 feuillus divers) de 9h30 à 11h30.

Pas moins de 5 personnes pour 1 plant : une qui fait le trou, une qui le met en terre, une qui met les 2 tuteurs en bois, une qui met la protection contre les dégâts du gibier (poche plastique noire) et une qui l'agrafe.

Décision est prise de reconduire cette belle opération l'année prochaine.

Le casino Partouche a participé en offrant café et verre de l'amitié.



5. Plantations sur la commune :

48 arbres dont 38 de hautes tiges ont été plantés autour du port et du temple.



Palmiers avenue Gabrielle : à l'étroit dans leurs pots, les 20 palmiers ont tous été répartis dans les différents massifs de la commune (casino, poste, FAC, etc...).

Remplacés par des lagerstroemia, il est regrettable que 3 ont été volés.



France Services

La maison France Services de La Tremblade vous accueille, 37 rue de la Seudre, du lundi au vendredi de 9h-12h et de 14h-16h.

France Services pour quels services ?

Démarches administratives numériques liées à la situation fiscale, la santé, la famille, la retraite ou l'emploi... votre espace France Services vous permet d'accéder à un bouquet de services du quotidien.

Il est possible de solliciter les services des partenaires de l'État :

- > Impôts
- > ANTS (Agence nationale des titres sécurisés)
- > Point justice
- > La Poste
- > Pôle Emploi
- > CAF (Caisse d'allocations familiales)
- > CPAM (Caisse primaire d'assurance maladie)
- > CARSAT (Assurance retraite)
- > MSA (Mutualité sociale agricole)

Pôles thématiques et permanences

Les différents pôles vous accueillent selon des horaires de permanences.

Permanences finances publiques

Un agent des finances publiques vous y accueille sans rdv tous les mercredis matin de 9h à 11h45 : espace France-services de La Tremblade, 37 rue de la Seudre (à côté du CCAS).

Les services suivants sont assurés par un accueil généraliste :

- Informations générales sur les démarches fiscales ou le paiement des produits locaux ;
- Accompagnement numérique pour les démarches en ligne ;
- Aide à la déclaration des revenus ;
- Aide à la gestion du prélèvement à la source ;
- Informations sur les impôts locaux (taxe d'habitation et taxe foncière) ;
- Faire une réclamation contentieuse ;
- Déposer une demande de remise gracieuse ou de délai de paiement ;



- Accompagnement au paiement en ligne (impôts, produits locaux, produits hospitaliers, amendes) ;
- Aide pour l'achat en ligne de timbre fiscaux.

Ces permanences, accessibles et gratuites, sont regroupées sous deux thématiques principales :

- > Économie : les impôts
- > Emploi – formation – insertion : Mission Locale, Irfrep, et pôle emploi en rendez-vous visio.

Espaces de recherches et de travail

A votre disposition :

- > Trois postes informatiques connectés à Internet sont proposés en libre-service pour effectuer vos démarches,
- > une imprimante scanner
- > un bureau de confidentialité + visio.

Eloïse et Virginie, sont là pour vous accompagner dans ses démarches sur l'outil informatique.

Pour nous joindre et nous suivre :
05.46.36.65.83

 : France services La Tremblade

Brève de gendarmerie

ATTENTION ARNAQUE

Après internet, c'est sur votre téléphone portable que vous êtes susceptible de recevoir une injonction à payer une amende de 35€ avec une référence de dossier ainsi que le lien suivant « amende-règlements : gouv.com ». **CECI EST UNE ARNAQUE !** Le but recherché étant de récupérer vos coordonnées bancaires. Sachez, que si vous avez une amende à payer vous recevrez celle-ci toujours par courrier postal.

Un conseil : supprimez immédiatement ce message.



Espace emploi formation

L'Espace emploi formation de La Tremblade est situé dans les locaux du CCAS, 37 rue de la Seudre.

Financé par la Cara au titre de la Politique de la Ville, L'espace emploi formation est ouvert à toute personne en recherche d'emploi ou en activité :

- Demandeurs d'emploi, inscrits ou non à Pôle Emploi ;
- Inscription, recherche d'offres, création de CV, manipulation du site de Pôle Emploi ;
- Recherche de formations, entretiens... ;
- Initiation informatique : manipulation du site de Pôle Emploi, création et consultation de boîte courriel ;
- Salariés : recherche de formation, information sur la validation des acquis de l'expérience (VAE) ;
- Informations sur le droit du travail... ;
- Employeurs : particuliers employeurs (démarches liées au CESU), entreprises...

Permanences

Emploi – formation – insertion :

- > Cap Emploi,
- > Pôle Emploi (rendez-vous visio),
- > Droits du travail,
- > Renseignements juridiques.

Toutes les permanences qui vous sont proposées dans votre espace emploi formation et France Services de La Tremblade sont gratuites et sur rendez-vous au : 05.46.36.65.83.

Contact : 05.46.36.65.83

 : Espace Emploi Formation La Tremblade

NOUVELLE PERMANENCE DÈS JANVIER 2023



MINISTÈRE
DU TRAVAIL,
DE L'EMPLOI
ET DE L'INSERTION

Liberté
Égalité
Fraternité

**Vous êtes employeurs, salariés ou
demandeurs d'emploi du secteur privé.
Une question sur vos droits ?
Le ministère du travail vous accueille.**

Dans votre Espace Emploi Formation de
La Tremblade

37 rue de la Seudre

GRATUIT et sur rendez-vous au
05.46.36.65.83.

1 fois par mois le mardi matin



Nouvel aménagement

Un aménagement de l'entrée de la rue Général Leclerc a été créé.

Expérimental dans un premier temps,
il a pour but de faire ralentir les véhicules à l'entrée de la rue.



Activités nouvelles

Laurence Atelier Coiffure

Dimanche 22 septembre 2022, Laurence a eu l'opportunité de reprendre le salon de coiffure « Karine Coiffure » à La Tremblade ; l'enseigne change donc de nom et devient « Laurence Atelier Coiffure ». Spécialiste technique et chignon, elle prend soin des cheveux des dames et messieurs ainsi que les enfants.

Dans son salon vous trouverez également de la maroquinerie et des accessoires de coiffure.

À sa grande satisfaction depuis cette date, Laurence a su fidéliser une clientèle.

1 rue du Général Leclerc 17390 La Tremblade - 05 46 76 86 41-
Lundi – Mardi – Jeudi : 9h à 18h - Vendredi : 9h à 19h -
Samedi : 8h à 13h - Fermé le mercredi
<https://www.laurenceateliercoiffure.fr/>



Renaud Vergez kinésiologie

Renaud Vergez est installé à La Tremblade depuis quelques mois.

Enfant du pays, Renaud est parti quelques années puis est revenu à ses racines après plusieurs expériences.

La kinésiologie est un moyen simple de découvrir les différents stress et traumatismes qui influencent le comportement d'aujourd'hui.

« C'est donner la parole au corps pour libérer les charges émotionnelles du passé ».

Tous les matins sur rendez-vous, Renaud vous reçoit à La Tremblade au 7 rue Georges Clémenceau.

06.33.20.28.34. -  Renaud Vergez kinésiologie



Frédéric Tessier

Magnétiseur et hypnothérapeute

Diplômé depuis 2015 de l'IFTA (Institut français des thérapies alternatives) de Paris, Frédéric Tessier exerce à La Tremblade depuis mars 2022. Il accompagne les personnes en souffrance à résoudre divers problèmes qu'elles peuvent rencontrer au cours de leur vie : énergie +, psoriasis, zona, eczéma, allergies, migraine, douleurs, phobies, sommeil, stress, dépression légère, arrêt du tabac, amincissement... Frédéric Tessier propose également des séances d'hypnoses de relaxation (ou autres) individuelles ou collectives dans les EHPAD, les maisons de retraite, les entreprises. « Chaque être humain aspire à l'harmonie »

Cabinet au 30 rue de la Sablière – 07.62.59.75.10

Uniquement sur rendez-vous.



La boutique « Chez Véro »

De la cabane « Chez Véro » au bout de la Grève, à la boutique « Chez Véro » place Gambetta, Véro est toujours présente à La Tremblade.

Deux boutiques différentes, 2 collections vous attendent.

Véro a fait le choix d'une collection plus dynamique de printemps aux couleurs vives et estivales.

Magasin ouvert tous les jours, de 9h à 13h et de 15h à 18h30 du mardi au dimanche midi, possibilité d'extension d'horaire. En saison ouvert 7 jours sur 7.

Place Gambetta - La Tremblade -  A la cabane chez véro



Le bar « Le Bordeaux » à Ronces-les-Bains change de propriétaire.


Auparavant propriétaire d'un camping sur Saint-Palais-sur-Mer pendant plusieurs années, Gilles, Nathalie et leur fille Marilou reprennent cette enseigne emblématique de Ronces-les-Bains.

Ce bar, ouvert en 1928, a pris le nom de « Le Bordeaux » après la Seconde Guerre mondiale.

Les nouveaux propriétaires comptent bien fêter les 100 ans d'ouverture en 2028 !

Ouvert d'avril à septembre

Bar le Bordeaux – Rhumerie-Bar-Glacier - 45 avenue Gabrielle – Ronces-les-Bains

 Le Bordeaux – www.le-bordeaux.fr



48^{ème} Salon de la conchyliculture

Programme

Mercredi 29 mars

9h30 Ouverture au public

15h à 17h

Présentation par le Comité Régional de la Conchyliculture de Charente-Maritime

Thématique du recyclage – 1h15

Les solutions existantes, les solutions innovantes

1. Les nouveaux matériaux : biosourcés, biodégradables, compostables

- CRC 17 – Laurent Champeau : le contexte et le projet professionnel
- SeaBird – Raynald Godet : Laboratoire & Industrie des matières premières
- Lys Packaging – Nicolas Moufflet : autour de la fabrication des coupelles
- CAPENA : les essais

2. Autour du recyclage des matières plastiques existantes

- CRC 17 – Charlotte Rhone : l'origine du projet et son développement
- Purple Alternative Surface : L'innovation et la concrétisation de dalles recyclées
- TerreMer Chantier : l'avenir du projet en Charente-Maritime Diffusion du film Conchyl'Innov



Ces projets sont soutenus par le Gouvernement dans le cadre de France Relance et du FEAMPA

Thématique de l'Innovation – 1h

Le projet autour de l'automatisation de la mise en bourriche

- CRC 17 – Laurent Champeau : le contexte et le projet professionnel
- Sphère BM – Thomas Coutureau : l'état d'avancement du projet et ses perspectives



Ce projet est soutenu par le Gouvernement dans le cadre de France Relance

17h

Inauguration du salon en compagnie de Bilout, le conteur charentais

19h

Fermeture du salon

Jeudi 30 mars

9h30 Ouverture au public

12h Apéritif du Crédit Agricole pour les exposants et leur clientèle

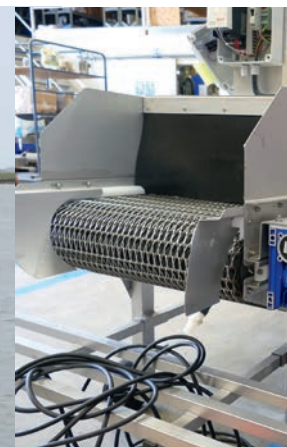
15h Présentation par la station Ifremer de la Tremblade : Des approches «ADN environnemental» pour mieux comprendre et surveiller les espèces invasives, toxiques et pathogènes.

19h Fermeture du salon



Également sur le site pendant ces deux jours :

- > Accueil café pour les exposants
- > Espace dédié à la jeunesse avec le CRC Avenir
- > Foodtruck
- > Bar à huîtres



De l'entreprise familiale au leader international, l'entreprise fête ses 50 ans

Quand il a démarré seul son entreprise en 1971 dans un atelier de 50m², Christian Mulot,

un jeune chaudronnier qui reprend la petite forge de son maître d'apprentissage, ne pensait sûrement pas que Mulot SAS serait aujourd'hui l'un des principaux employeurs de la commune avec une cinquantaine de salariés sur un site de 4500m² comptant 5 bâtiments.

Encore peu connue du grand public, Mulot SAS est pourtant devenue l'un des leaders mondiaux dans l'industrie du coquillage.

Un essor construit sur la proximité d'une clientèle de producteurs de coquillage avec qui elle travaille depuis 2 générations, la diversification de l'activité et un savoir-faire reconnu au-delà des frontières. Depuis la fabrication du premier laveur d'huîtres destiné aux ostréiculteurs pour mécaniser la vente d'huîtres aux grandes surfaces, le groupe Mulot a structuré son site de production en 4 entités : Mulot Equipement qui compte 33 collaborateurs à la fabrication et aux services administratif et commercial, Mulot Naval avec 10 personnes à la réalisation de bateaux en aluminium, Mulot Agro-alimentaire et Mulot SAV avec 8 autres personnes. Du bureau d'étude aux ateliers c'est une multitude de métiers qui s'exerce au sein de l'entreprise relevant principalement de la métallurgie. Avec l'apparition de machines à commande numérique et les nouvelles compétences nécessaires elle s'est tournée résolument vers l'avenir créant au fil des ans 60 machines standard d'emballage et de lavage ainsi que 800 bateaux avec la gamme Arkal.

Avec l'arrivée de Patrice Mulot en 1994, l'entreprise déploie son savoir-faire vers la mytiliculture et conçoit la première débysseuse permettant d'éliminer le byssus des moules. C'est l'époque aussi des premières fabrications de chalands pour les professionnels de la mer, une expansion nécessitant la construction de nouveaux bâtiments, 800 m², 1800 m² puis 300m². Patrice Mulot reprend les rênes de l'entreprise en 2009.

Sa volonté, pour un gage de qualité, est de miser sur le professionnalisme de ses équipes sans faire appel aux sous-traitants.

Alors un investissement dans une machine découpe laser et une machine découpe jet d'eau dans un nouveau bâtiment de 200m² complète l'outil de production.

Le parc extérieur et les ateliers de construction sont des reflets permanents des activités Mulot SAS tant sur le territoire national qu'au plan local et à l'export : des barges ostréicoles, flambant neuves prêtes à partir pour le Portugal et la Bretagne, des chaînes de calibrage et de tri assemblées pour l'Irlande et le marché local. Le catalogue, réalisé en interne, met en valeur les bateaux en aluminium et les soixante modèles de machines pour l'ostréiculture, la mytiliculture et l'agro-alimentaire, fabriqués à La Tremblade et vendus dans trente pays. « On élève des huîtres et des moules dans le monde entier, mais pas de la même manière », poursuit le chef d'entreprise. « Un ostréiculteur coréen, je ne comprends pas ce qu'il dit, mais je comprends ce dont il a besoin. »

On y trouve aussi un important stock de machines reconditionnées issues des lignes de fabrication de l'entreprise mais aussi des concurrents.





La semaine prochaine (20 - 24 avril), 12^e Salon National Ostrécicole à La Tremblade

Le week-end de Pâques a été retenu cette année par le Comité d'Expansion Economique de La Tremblade comme date du 12^e Salon National du matériel ostrécicole, des cultures marines et de la pêche. Du 20 au 24 avril, sur la Place Faure-Marchand, face au port de La Tremblade, les professionnels de la conchyliculture pourront parcourir 113 stands et 2.500 M² d'espace libre réservé au gros matériel nécessaire à l'ostréculture, la mytiliculture, l'aquaculture et la pêche artisanale.

La popularité de ce Salon, unique en France, puisqu'il a obtenu récemment le label de « national », ne se démentira pas cette année car c'est le rendez-vous annuel de milliers de visiteurs qui viennent à la recherche des dernières nouveautés et surtout pour y acheter le matériel nécessaire à leur exploitation.



Une vue du Salon 1983.



Des rives de la Seudre à celles du Pacifique, la notoriété de Mulot SAS s'est aussi construite sur cette capacité à répondre rapidement aux besoins spécifiques de sa clientèle, y compris dans les situations difficiles. N'oubliant pas le sauvetage de la filière ostrécicole française dans les années 1970, Patrice Mulot répond présent face à l'urgence de la situation au Japon pour assister les ostréiculteurs japonais frappés en 2011 par un séisme d'une magnitude record de 9.0 qui a généré un violent tsunami. L'entreprise envoie près de 6 tonnes de matériel pour permettre aux ostréiculteurs de redémarrer leur activité. Un an plus tôt, Mulot reconstruit 250 machines pour des clients en grande détresse, touchés par la tempête Xynthia. De cet engagement, une confiance mutuelle s'est créée, et accompagne maintenant l'image de l'entreprise.

En période de crise économique, Patrice Mulot a enfin misé sur la diversification de l'activité, « pour ne pas mettre tous nos œufs

dans le même panier ». Son père s'était déjà lancé en 1996 dans la construction de barges, après avoir accompagné, vingt ans plus tôt, la mécanisation des exploitations ostrécicoles pour faire face aux mortalités d'huîtres et aux périodes de creux liées à l'activité très saisonnière de l'ostréculture. Patrice développe dans les années 2000 la production de matériel pour le secteur agro-alimentaire, en adaptant aux noix, aux châtaignes et à d'autres fruits et légumes les machines conçues pour nettoyer ou calibrer les coquillages.

Mulot SAS est un partenaire fidèle du Salon conchylicole de La Tremblade et sera présent cette année encore les 29 et 30 mars prochain sur la place Brochard à Ronces-les-Bains.

Mulot SAS – 21 ZA des Brassons
17390 LA TREMBLADE - www.mulot.fr



Ecole Notre-Dame-St-Joseph

L'école fait son tennis !

C'est au tour des CP/CE1 de bénéficier, pour cette période d'une initiation au tennis. Raquette à la main, les élèves ont adoré échanger, tant bien que mal, quelques balles. Et certains d'entre eux parlent déjà de s'inscrire dans un club dès la prochaine rentrée. Alors merci aux professeurs pour cette jolie découverte.



Gourmandises chez les MS/GS

Pour célébrer les vacances d'hiver, les élèves de MS-GS ont confectionné de délicieuses roses des sables qu'ils ont eu le plaisir de savourer au goûter.



Lecture partagée

Dans le cadre de la semaine de la lecture qui a eu lieu en janvier, les élèves de CM2 ont réalisé leur livre.

Après avoir lu et étudié la structure du « Livre des Si » de Ghislaine Roman et Tom Schamp, ils ont écrit et illustré une page afin de créer « Le livre des Si des CM2 ». Ils ont ensuite envoyé quelques pages de leur livre à l'illustrateur du livre original qui a été très touché.



Un livre c'est fait pour circuler et être partagé, c'est pourquoi ils ont souhaité faire découvrir leur création aux élèves des 5 autres classes. Par petit groupe ils leur ont fait découvrir les 2 livres et ont ainsi partagé un beau moment de lecture.

La classe des CP ont à leur tour créé une phrase des Si afin de remercier les CM2 de leur venue.

Jolie surprise chez les petites bêtes

Le vendredi 3 février, trois élèves de la classe de CE2-CM1 sont venus nous apporter un cadeau. Maxime, Madyson et Théa nous ont expliqué qu'ils avaient écrit tous les prénoms de notre classe en reprenant l'idée qu'ils avaient eue pour se présenter à la célébration de rentrée. Théa nous a montré que chaque prénom était associé à la petite bête de son groupe.

Nous avons été très contents de cette surprise et nous remercions tous les élèves de CE2-CM1 ainsi que leur maîtresse Marie.



Surf sur la côte sauvage

En décembre, à l'approche des fêtes, les élèves de MS & GS ont réalisé une maquette sur le thème de Noël. Comme les enfants de La Tremblade n'ont pas été très sages, le Père Noël a pu écouter sa tournée et profiter de jolies conditions de surf hivernales sur la côte sauvage.





BEURRIER
CARROSSERIE

ICI
ON RÉPARE ET
ON REMPLACE
TOUS TYPES DE VÉHICULES
TOUTES MARQUES



8 BD DE LA LEU
17390 LA TREMBLADE
TÉL. 05 46 36 09 93

TOUTES ASSURANCES AVEC
OU SANS AGRÈMENT
AVEC LA «LOI HAMON»
LIBRE CHOIX DU RÉPARATEUR

BEL'HABITAT 17
17530 ARVERT




ENTREPRISE LOCALE
AGRÉÉE TVA 5,5%
AGRÉÉE PRIME CEE

COMBLES - RAMPANTS - MURS INTERIEURS
Particuliers isolez vos combles et recevez 8,40 € / m² isolé !
Sans aucune condition de revenus soit déjà 840 € pour 100 m².

NETTOYAGE & PROTECTION des TOITURES & FAÇADES




NETTOYAGE VAPEUR & EAU CHAUDE

AVANT **APRÈS**

RENSEIGNEMENTS & DEVIS GRATUITS
05 46 22 74 46

*Sous réserve de variations du cours des GEE.



FRANCE MATERIAUX
Construire demain, ensemble

BRICO . MAISON . JARDIN . MATERIAUX
Sarl Sobrial - Ets Portier



📍 2 Ter rue des justices - 17530 Arvert
☎ 05 46 36 46 80 ✉ contact@obrico17.fr

Les experts du bricolage !



SEUDRE NETTOYAGE
pour les professionnels

Toutes prestations de nettoyage
(Ménage, vitrerie, fin de chantier...)

06.71.51.79.01

7 rue de la Noue - 17390 La Tremblade • seudre.nettoyage@orange.fr



GARAGE DU STADE

ENTRETIEN - RÉPARATION - TOUTES MARQUES
DÉCALAMINAGE MOTEUR

ZAC Les Brégaudières - 17390 LA TREMBLADE
Tél. 05.46.75.79.03



- **VIDANGE**
Fosses, puits, puisards, bacs à graisse, piscines...
- **DÉBOUCHAGE**
Nettoyage de canalisations

- **HYDROCURAGE**
- **ENTRETIEN DE RÉSEAUX**
Pluviaux et tout à l'égoût
- **INSPECTION VIDÉO**
Canalisations

SARL
JEAN-JACQUES SARRY
MAISON FONDÉE EN 1930

FUEL DOMESTIQUE

DISPONIBILITÉ, PROXIMITÉ, TRAVAIL SOIGNÉ SONT LES MAÎTRES MOTS DE NOTRE SOCIÉTÉ

47, Bd Joffre - 17390 LA TREMBLADE **05 46 36 04 99**

INTERVENTION RAPIDE
ROYAN • LA TREMBLADE
MARENNES • OLÉRON
DEVIS GRATUIT



École élémentaire la Sablière



Les GS/CP sont allés visiter l'aquarium de La Rochelle, vendredi 27 janvier.

Le matin, les enfants ont participé à l'animation «poisson clown» qui a présenté différents poissons dans la langue des signes. En effet sous l'eau on ne peut pas parler pour communiquer.

Puis, ils ont cherché, avec l'aide des parents accompagnateurs, les poissons présentés dans les aquariums à l'aide d'un livret individuel.

Après le pique-nique, la visite s'est poursuivie l'après-midi.

Nous travaillerons dessus au retour des vacances en arts visuels et en QLM (Questionner Le Monde)

Dans le cadre des programmes en éducation civique et morale, et en sciences (informatique), l'équipe pédagogique a décidé de faire intervenir l'association «e-enfance» le mardi 21 février, dans les classes de CE2, de CM1 et de CM2, afin de sensibiliser

les élèves sur l'addiction aux écrans, ainsi que sur les comportements et attitudes à adopter pour se protéger. En effet, nous remarquons que de plus en plus d'enfants sont devant des écrans connectés, sans de véritable surveillance à propos des contenus face auxquels ils peuvent être confrontés. De plus, beaucoup d'entre eux ont un compte sur des réseaux sociaux, avant l'âge légal de 13 ans, les exposant ainsi à de nombreux dangers.

Le soir, une session de 2h a été proposée aux parents, afin de les former dans l'accompagnement des enfants dans l'utilisation d'internet et des réseaux sociaux.

Les retours de cette journée d'intervention furent plus que positifs : ils ont conduit à beaucoup de discussions en famille. Malgré tout, nous aurions aimé que davantage d'adultes puissent se libérer pour la réunion du soir.

Pour plus d'informations, vous pouvez visiter le site «e-enfance». N'hésitez pas à composer le 3018, pour des aides, et informations.

INSCRIPTIONS EN PETITE SECTION « LA SABLIÈRE »

Rentrée de septembre 2023



Les inscriptions pour la rentrée de septembre 2023, en petite section, ont débuté, pour les enfants nés en 2020.

Les enfants de début d'année 2021 peuvent être inscrits à l'école en Toute Petite Section mais ne sont pas prioritaires: ceci dépendra du nombre d'enfants inscrits pour la rentrée en PS. Nous prendront une décision en juin 2023, en fonction des effectifs, la classe TSP/PS comportera sûrement des MS.

Pour inscrire votre enfant, vous devez vous rendre à l'accueil de la mairie de La Tremblade, puis prendre rendez-vous ensuite avec l'école au 06 07 36 55 94, ou par mail (ce.0170618@ac-poitiers.fr).

Les inscriptions doivent être effectuées avant le 12 mai, afin de connaître au plus tôt l'effectif réel d'élèves pour la rentrée.



Cordialement,
La directrice
M^{me} Carine Cliquénods



Collège Fernand Garandeau

L'Aire Marine Éducative de La Tremblade

[Présentation de l'AME (Aire Marine Éducative)]

L'Aire Marine Éducative (AME) du collège Fernand Garandeau existe depuis Septembre 2020. C'est donc la troisième année que l'AME fonctionne. Elle se situe à la plage de la Cèpe. Cette année, c'est notre classe (la 6^{ème} 2) qui a la chance de découvrir ce lieu et qui en a, de ce fait, la responsabilité.

Au cours de nos sorties avec Nathan Ropers (chargé de mission à l'association IODDE), nous avons pu voir toute la diversité des animaux vivant sur l'estran en observant ce secteur avec un regard nouveau. Ce regard nous a fait réfléchir sur la nécessité de les protéger, en voyant les effets parfois négatifs de l'être humain sur le littoral.

Avec l'AME, nous multiplions les sorties et les découvertes. Lors de notre « conseil de la mer », nous avons pris la décision de proposer aux habitants les « chroniques » de l'AME, pour transmettre nos connaissances ! Voici la première :

Le retour des bacs à marée

Lors de nos sorties à la plage de la Cèpe, nous avons remarqué la présence de nombreux déchets qui, pour la plupart, polluent la plage (plastiques, verre, morceaux de filets, cartons, pots, canettes, cigarettes...). Nous avons aussi trouvé des débris naturels (bois flottés, algues, coquillages, animaux...) dans la laisse de mer. Les déchets que nous avons récoltés étaient artificiels et donc non biodégradables, impactant la plage et l'habitat de nombreuses espèces. Après réflexion, nous pensons que l'installation de bacs à marée serait nécessaire : une grosse boîte en bois, dans laquelle les promeneurs peuvent se débarrasser des déchets qu'ils ont ramassés pendant leur balade. Ces bacs doivent être bien placés et présents l'hiver, où les conditions météorologiques ramènent plus de déchets marins. De plus, ils servent à faire des relevés sur la pollution marine. Enfin, pendant l'été, mieux vaut les enlever pour éviter les incivilités et que tout et n'importe quoi y soit jeté !



Enquête sur le vent et les tempêtes :

Au cours de nos sorties hivernales, nous nous sommes confrontés au vent, bien souvent frais... Mais d'où vient-il et comment se forme-t-il ? Qu'entraîne-t-il sur le littoral ? Voici quelques questions qui ont guidé nos recherches ! Ça paraît simple le vent, mais pourtant, son origine est complexe. C'est le déplacement de l'air entre les zones de hautes pressions (les anticyclones) et



de basses pressions (les dépressions). Plus les différences sont importantes et plus les vents sont forts ! Au cours d'une sortie, nous avons découvert l'utilisation d'un anémomètre : il mesure le vent. Nous avons relevé 8 nœuds, soit environ 16 km/h, car 1 nœud est égal à 1,85 km/h. En se repérant dans le paysage et en utilisant le sable, nous avons déterminé sa direction : du nord, pas étonnant qu'il soit froid !... Mais quand il souffle très fort, souvent du nord-ouest en hiver, cela peut entraîner la fragilisation des dunes. Des grandes quantités de sable sont déplacées, parfois les dunes s'effondrent et il peut y avoir des submersions. Cela peut provoquer de graves dégâts sur les maisons qui sont placées en bord de mer. Mais comment ferons-nous dans 50 ans si le niveau marin continue d'augmenter ?!

Des animaux marins qu'on ne voit pas au quotidien...

L'hydrobie, l'animal le plus petit : ce minuscule mollusque vit sur la vase, aussi bien sur l'estran que dans les milieux saumâtres. Sa coquille conique et spiralée mesure à peine 5 millimètres de long. En observant la vase de près, on peut voir qu'il y en a partout ! Et si le milieu est riche, on peut en compter jusqu'à 50 000 sur un mètre carré ! Essayez- donc. Ce petit escargot marin se nourrit du microplancton et des déchets organiques déposés sur la vase et dans les zostères, ces petites plantes marines qui se développent sur notre AME. Ils sont une source d'alimentation très importante pour certains oiseaux du bord de mer et d'autres espèces marines !



Rendez-vous au prochain numéro pour d'autres découvertes passionnantes sur notre AME !

Article rédigé par la classe de 6^{ème} 2 du
Collège Fernand Garandeau,
La Tremblade



« Stop bullying »

Inauguration le 3 mars au collège F. Garandeau du tableau « Stop bullying »

Le principal du collège, Philippe Grangepon, en présence de Anne-Marie Rolland, déléguée aux affaires scolaires et périscolaires et Christine Vollet Chamboulan adjointe à la culture, représentant Mme Le Maire, a présenté le plan de lutte contre le harcèlement mis en place au sein de l'établissement scolaire trembladais.

Le principal du collège a rappelé le message adressé aux victimes « Appelle le 3020 ou le 3018, mais surtout, avant tout, parles-en aux adultes ! ».

Les élèves du comité d'éducation à la santé, à la citoyenneté et à l'environnement présents, ont lu avec motivation et un engagement affirmé les messages de leurs panneaux.

L'art contre le harcèlement, une œuvre d'Anne Dupuis-Deshuraud-Cottin réalisée avec l'assistante d'éducation Soizic Vanpeperstraete, « qui ont voulu faire passer des messages suffisamment forts sans que ce soit choquant pour les plus jeunes ». Le tableau intitulé « Stop Bullying »



Culture, Sports & Loisirs

Médiathèque

Nous avons commencé l'année 2023 avec le concert- conférence « Tangos y Otras Cosas » de Ludovic Michel le 20 janvier. La semaine suivante le 27 janvier nous avons reçu Annick Ohayon avec sa conférence « Le diadème et le divan : Marie Bonaparte, princesse, républicaine, et psychanalyste 1882-1962 ».

En février, Thibault Lambert et Mathieu Siam ont partagé leur très beau travail autour du Douanier Rousseau avec l'exposition « Les frontières du Douanier Rousseau », l'atelier créatif et la conférence dessinée.

Et enfin en mars, à l'occasion du « Printemps des poètes » nous avons exposé des extraits et citations autour du thème 2023 « Frontières ».

Et voici maintenant la programmation des animations à venir.

En avril, du 3 au 29, la médiathèque proposera une exposition «chocolat : à la découverte du cacao.» Un voyage pour explorer les secrets du cacao et de sa culture, pour comprendre le travail des cacaoculteurs. Une occasion de suivre les étapes de la

fabrication du chocolat et de découvrir le savoir-faire, la passion des chocolatiers et des pâtisseries.

Pendant les vacances de printemps, Marie de Oliveira et Laure Huselstein de la compagnie Ilot-Théâtre viendront jouer leur spectacle « une Cendrillon » le 21 avril à 14h30, du théâtre conté proposant une nouvelle variation sur Cendrillon qui révèle la profondeur et la richesse du conte. À partir de 6 ans, entrée gratuite et réservation obligatoire.

En mai nous accueillerons l'exposition « Pêche à pied » prêtée par la Médiathèque Départementale du 4 mai au 2 juin : grâce à cette exposition de Lucie Papin, les coquillages et crustacés n'auront plus de secret pour vous ! Et nous passerons du littoral au marais en vous proposant une conférence de Jacques Peret intitulée « Les marais de la Presqu'île d'Arvert depuis le Moyen-Age. Paysages, aménagements et usages » le 12 mai à 18h (entrée gratuite et réservation obligatoire).

Et pour terminer le 23 Juin à 18h30 nous aurons le plaisir de découvrir le concert du trio « Bass on top », ayant pour thème la contrebasse jazz (entrée gratuite et réservation obligatoire).



Phare de la Coubre

Depuis le 4 février dernier la « Sentinelle de La Côte Sauvage » a ouvert ses portes pour une nouvelle saison, riche en émotions et en animations. En 2022, plus de 65 000 visiteurs ont grimpé les 300 marches, alors en 2023 pourquoi pas vous ?

N'hésitez plus et venez admirer cette immensité d'eau salée, de forêt et de dune à perte de vue... car depuis toujours le Phare de La Coubre est à la hauteur !



au pied du « Géant au damier ».

Le phare est aussi un lieu d'artistes, qui profitent de ce site unique pour exposer tout au long de la saison dans la salle « Grand Vent » et faire découvrir leurs talents.

Pour garder un souvenir de la visite du Phare de La Coubre, le meilleur moyen c'est de (se) l'offrir ! Plus de 700 produits vous attendent avec chaque année des nouveautés... En 2023, un stylo BIC Collector, un Puzzle 500 pièces, un éventail stylé...

De quoi mettre l'eau à la bouche

Après « l'effort » de l'ascension, le réconfort d'un repas à quelques mètres de ce monument d'ex-



ception. Le foodtruck Van'wich sera présent d'avril à septembre. Que ce soit pour le déjeuner ou le goûter, il y en a pour tous les appétits !

Et pour ceux qui ne peuvent ou veulent pas grimper, profitez en direct du paysage au sommet avec la webcam installée au sommet. Pour s'y connecter RDV sur notre site internet ou flashez ce QR-Code.



Devenez gardien le temps d'un été !

L'équipe du Phare de La Coubre cherche pour cet été des saisonniers motivés pour accueillir les visiteurs et se voir confier les clefs de ce monument emblématique du Pays Royannais. N'hésitez pas à candidater en envoyant vos CV à pharedelacoubre@latremblade.fr !

La lentille de Fresnel rayonne à travers le monde

2023 marque le bicentenaire du premier test de la fameuse lentille à échelons inventée en 1823 par l'ingénieur et génie français Augustin Fresnel. Cette prouesse technique et technologique révolutionnaire pour l'époque va considérablement changer la portée optique des phares ! A ce jour, tous les phares du monde ou presque, sont équipés de ce système qui a été essayé pour la première fois dans le Phare de Cordouan. Pour célébrer cette invention lumineuse de nombreux temps forts seront organisés tout au long de l'année à La Coubre mais également dans de nombreux phares français.

Choco - Expo - Cadeaux

Rendez-vous à Pâques pour un accueil « enfant-phare » ! Le Lundi 10 Avril venez chasser des oeufs colorés et chocolatés, cachés

**Ouvert du 4 Février au 12 Novembre
et du 19 au 23 et 26 au 30 Décembre**

Mars - Octobre - Novembre : 10h - 12h30 / 13h30 - 17h30

Avril - Mai - Juin - Septembre : 10h - 13h* / 14h - 18h
(*fermeture musée/boutique à 12h30)

Juillet - Août : 10h00 - 19h30

Décembre : 9h30 - 12h30 / 13h30 - 16h30

www.pharedelacoubre.fr -  



Un nouveau site web pour l'Office de Tourisme Communautaire



Avec plus d'1,2 million de visiteurs uniques par an, le site web de l'Office de Tourisme est une porte d'entrée du territoire. Après 2 années de travail, l'Office de Tourisme vous présente son nouveau site internet. La part belle est donnée aux visuels avec des photos en plein écran.

Au menu, de nombreuses nouveautés :

- Une rubrique « Destination » où les 33 communes de l'agglomération sont présentées sur des pages dédiées
- Du contenu rédactionnel à valeur ajoutée dans la rubrique « Explorer » : + de 50 pages sur l'histoire du territoire, le patrimoine culturel et naturel, la gastronomie, le thermalisme et un focus sur les activités de pleine nature et le nautisme
- Un module dédié aux itinéraires de randonnées avec la possibilité de télécharger les tracés des parcours
- Une rubrique « Vivre ici » dédiée aux habitants et résidents secondaires avec l'actualité locale, la billetterie dans nos offices, les offres du Pass Villégiature, les locations de salles...

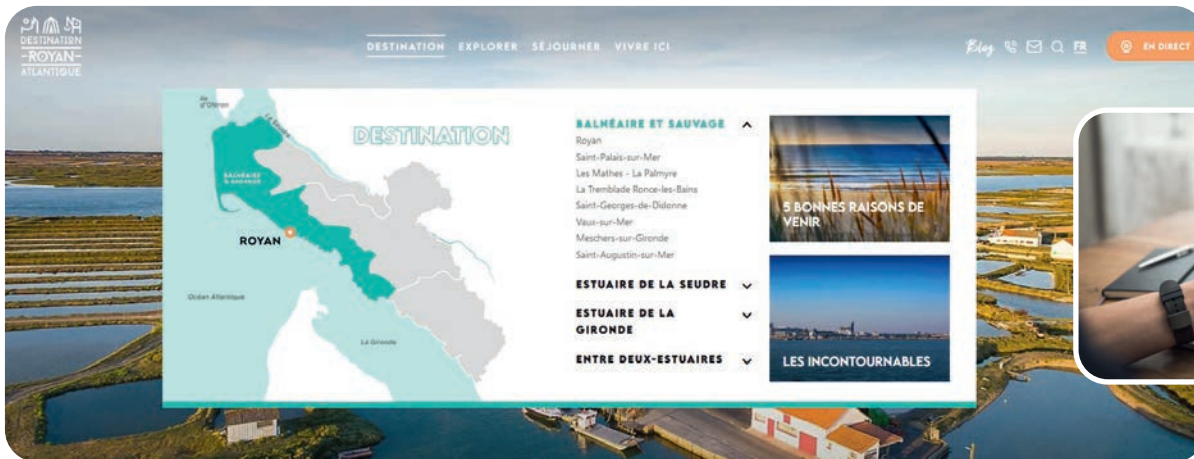
- Un blog avec des idées d'inspiration de séjours, d'activités, nos coups de cœur...

Et bien évidemment, on retrouve toujours dans la rubrique « Séjourner » l'ensemble de l'offre touristique : hébergements, activités, restaurants, agenda..., l'accès aux webcams, les horaires des marées...

Autre grande nouveauté : la création d'un site pro avec un espace connecté pour les prestataires du territoire.

On y trouve des informations dédiées pour chaque catégorie de socio-professionnels (campings, hôtels, meublés, restaurants...) : offres de services et d'accompagnement, classement, législation, boîte à outils...

L'espace connecté permet à chaque prestataire de pouvoir suivre ses statistiques sur le site royanatlantique.fr, mettre à jour ses informations et proposer des bons plans.



Découvrez le guide des restaurants labellisés Royan Atlantique



Ce guide vous permettra de découvrir toute une palette de producteurs locaux, les marchés et des produits emblématiques, mais aussi et surtout d'aller à la rencontre des restaurateurs détenteurs du label qualité « Royan Atlantique ».

L'Office de Tourisme Communautaire a sélectionné pour vous, avec soin et rigueur ces artisans du goût, qui mettent en valeur les produits locaux et de saison.

Le Label Restaurant valorise les restaurateurs qui souhaitent s'engager en favorisant les produits de qualité et les circuits courts. Ouverts à minima sept mois dans l'année pour vous faire découvrir la variété de nos produits au fil des saisons, les restaurateurs sont également impliqués dans une démarche environnementale et développent une politique de service de qualité et d'accueil valorisant la destination. L'adhésion relève d'une démarche volontaire et récompense tous types de cuisine, du food-truck au restaurant étoilé.

Nous préparons actuellement la prochaine édition de ce guide, qui sera disponible dans tous les Bureaux d'Information Touristique du territoire, à partir du mois d'avril 2023.

Venez à la rencontre de nos conseillers en séjour pour découvrir l'offre 2023 dans votre bureau d'information touristique.

Gastronomie
ET TERROIR
2022-2023





Une rando pour défendre le droit des femmes

Au début du XXe siècle, en Europe et aux États-Unis des femmes manifestent pour réclamer de meilleures conditions de travail et le droit de vote. Un grand mouvement en sera le fruit qui fera écho dans le monde entier. Et dès 1975, à l'occasion de l'Année internationale de la femme, l'Organisation des Nations unies commence à célébrer la Journée internationale des femmes qui dès lors aura lieu chaque année le 8 mars. «Pour un monde digital inclusif : innovation et technologies pour l'égalité des sexes» en sera le thème en 2023.

A La Tremblade, la municipalité a choisi ce dimanche 12 mars pour la fêter à l'occasion d'une grande randonnée pédestre entre mer et forêt. Ainsi, à dix heures précises quelque 170 personnes étaient au rendez-vous donné devant le Casino Partouche La Tremblade / Ronce-les-Bains ; elles en seront chaleureusement remerciées par Madame le Maire, Laurence Osta Amigo, venue les encourager.

Petite « mise en forme » avant d'entreprendre 7 km en pleine nature et collation en chemin étaient au programme. Quant à la recette (1105 €) procurée par les inscriptions, elle sera versée au profit des Ukrainiens de La Tremblade.



Loisirs Club Trembladais - Badminton

Vitesse illimitée pour nos badistes trembladais !

L'association «Loisir Club Trembladais» compte plus de 20 adhérents âgés de 12 à 72 ans. Elle fonctionne les lundi et vendredi de 19h00 à 21h00 et les jeudis de 18h00 à 20h00 au gymnase des Bengalais à La Tremblade.

Contact : Odette Begent tél : 06 19 19 33 65

Le saviez-vous ? Le badminton est le sport de raquette le plus rapide du monde ! En effet, un record de vitesse de volant a été enregistré en 2017 par un joueur danois à... 426 km/h. Loin de décrocher un nouveau record, sa Présidente, Odette Begent, nous ouvre ses portes et nous livre quelques informations sur l'association «Loisir Club Trembladais».

« On ne gagne jamais seul mais toujours en équipe ! C'est un sport tactique, très complet car sa pratique développe la vitesse de déplacement, la capacité de récupération cardio-respiratoire, ainsi que le contrôle de soi, la concentration. Il est aussi très ludique, tout en étant un véritable jeu d'adresse, qui ne s'exerce pas en solo mais en équipe. Il détient aussi un véritable atout : il permet de voir ses efforts récompensés car on progresse vite tout en se maintenant en forme. A La Tremblade, ce sport est pratiqué régulièrement par les enfants à l'école ou au collège, mais aussi par les adultes dans notre club. Nous faisons en sorte

d'assurer une permanence pour ouvrir le gymnase durant les périodes de vacances scolaires pour permettre à nos adhérents de venir s'entraîner quand ils le souhaitent. La cotisation annuelle est de 25€, et l'association peut prêter du matériel pour les adhérents qui ne possèdent pas de raquette ou de volants.

Pour son vice-président, Yann Bertin, ce sport est un exutoire salvateur :

« J'aime titiller le volant ! J'ai eu un véritable coup de cœur pour ce sport. Il me permet de décompresser de mes longues heures passées au travail, voire des journées très chronophages comme celles connues durant les fêtes de fin d'année. Comme le disait Aimé Jacquet « donner, recevoir, partager » sont les vertus fondamentales du sportif de toutes les modes, de toutes les époques, et moi j'ajouterai...de tous les âges ! En joyeux quinquagénaire que je suis, j'ai réussi à entraîner ma femme pour disputer quelques matchs ensemble !»

Enfin pour son trésorier, Emrick Herbaut, sportif accompli :

« Je pratique plusieurs sports tout au long de l'année notamment beaucoup de course à pied. Le badminton m'apporte de la complémentarité : par son intensité on fait travailler le cardio, et en même temps c'est très ludique. Sans oublier que l'on peut venir avec des amis pour jouer !»

Pour conclure, tous trois sont unanimes « nous avons la chance d'avoir un très bon cru cette année : nos adhérents sont de vrais sportifs motivés avec un bon état d'esprit. Jouer en simple ou en double est toujours l'occasion de partager de bons moments avec eux ».



Presqu'île 2J (Judo Jujitsu)

Le nouveau nom du judo club situé à la Tremblade, vous me direz pourquoi ce changement de nom, et bien au vu de la représentativité de nos licenciés :

La Tremblade : 21 / Etaules : 16 / Arvert : 25 / Chaillevette : 14 / Les Mathes : 8 / Mornac : 1 / Saint Augustin : 1

Il nous semblait normal que ce club de judo représente toute la Presqu'île.

Vous pouvez y pratiquer le Judo, le Jujitsu, la Self défense et le Taïso (renforcement musculaire et cardio japonais).

Seul le judo peut être pratiqué dès 4 ans (éveil judo), le judo apprend aux enfants à mieux se connaître, à s'ouvrir aux autres, à s'affirmer dans le respect d'autrui.

Les méthodes sont adaptées et attrayantes afin de conduire les enfants dans la grande aventure du judo.

Pour les autres disciplines Ju Jitsu, Self Défense et Taïso, cela commence à partir de 12 ans sans limite d'âge.

Le gala du Judo de la Presqu'île 2J aura lieu le dimanche 25 juin au stade d'Etaules. Venez nombreux découvrir et essayer les différentes disciplines proposées par ce club.

Presqu'île 2J est un club convivial alors n'hésitez pas à pousser la porte du dojo au 13 Rue Pierre Loti à La Tremblade, on vous attend.

jclatremblade@gmail.com 06.99.58.86.71



Billet de l'équipe municipale

Les communes sont confrontées à des règles qui encadrent sévèrement l'évolution de l'urbanisme et La Tremblade – Ronces les bains n'y échappe pas. Les constructions sont limitées au périmètre déjà urbanisé, ce qui impose des permis de construire uniquement au sein de cette zone. Dans celle-ci, pour permettre de nouvelles constructions, on morcelle les terrains et on réduit les surfaces des parcelles. La tendance va être également de construire en hauteur face à la demande et bien sûr, les prix ne baisseront pas ! Nous nous orientons vers une consommation nulle de nouveaux espaces, hors zone urbanisée (protection des zones naturelles et agricoles). Parallèlement à cette forte contrainte, l'État impose des constructions de logements facilement accessibles dans un marché forcément concurrencé, faute de quoi, de fortes pénalités s'imposent aux communes. La nôtre n'y échappe pas et malgré une recherche permanente de terrains et de bailleurs pour gérer ces éventuels projets, c'est une pénalité de 250 000€ tous les ans ! De plus, sans résultat sur l'évolution de ce parc immobilier, l'État menace d'augmenter celle-ci, qui pourraient tripler voire quadrupler... Il est nécessaire de bien comprendre cette situation et cette obligation de résultat extrêmement difficile à atteindre.

La commune s'est engagée dans plusieurs plans pluriannuels afin d'atteindre un certain nombre d'objectifs. Cela concerne par exemple les sanitaires automatiques, moyens modernes indispensables, la vidéo protection, outil nécessaire aux forces de l'ordre, les trottoirs qui manquent cruellement, notamment en centre-ville. De nombreux dossiers coûteux, mais indispensables.

La municipalité souhaite faire un effort particulier sur la voirie. Un inventaire va être rapidement réalisé et le budget va être doublé cette année, à cet effet.

L'urbanisation d'aujourd'hui nous entraîne vers des circulations douces dans les centres-villes (accès restreints, secteurs piétonniers, zone 20 km/h...). C'est la raison pour laquelle, afin de favoriser le commerce, les parkings sont en zones bleues. Pas de véhicules tampons, facilité d'accès aux commerces et développement de places-minute afin d'utiliser au maximum ces espaces.

L'évolution nous amène également à développer des parkings périphériques pour ne pas saturer le centre-ville en partie piétonnier l'été (200/300m du centre). Nous pensons aussi au grand marché du samedi et aux plaisanciers pendant la saison ; nous y travaillons afin de satisfaire le plus grand nombre et surtout de faciliter l'activité commerciale.

Flash Info

La rue du Sergent-Lecêtre va bientôt être en travaux. L'assainissement pour les eaux usées et le réseau d'eau potable sont vétustes et doivent impérativement être remplacés. C'est un gros chantier qui est indispensable et qui nécessite l'intervention d'entreprises spécialisées.

Les travaux débuteront début avril, semaine 19, pour finir pour la première phase fin juin. Puis ils reprendront début septembre pour la deuxième phase, pour 2 mois. Ils s'effectueront en rue barrée avec un chantier évolutif sur 4 secteurs. La rue sera en double sens de circulation de chaque côté du chantier et le stationnement sera interdit pour permettre la circulation des camions et des engins.

L'entreprise chargée du chantier distribuera le calendrier avec les différents secteurs, les dates d'interventions et les points de regroupement du ramassage des ordures ménagères.

Etat Civil

Toutes nos félicitations

- 5 septembre 2022 : Rapeau née Corn Françoise – 74 ans
- 26 novembre 2022 : Texier Louissette née Golf – 87 ans
- 6 décembre 2022 : Nespoux Didier – 75 ans
- 6 décembre 2022 : Peino Annie née Madeline – 67 ans
- 7 décembre 2022 : Rouyé Simone née Chagnoleau – 92 ans
- 11 décembre 2022 : Bouron Jane né Renut – 93 ans
- 11 décembre 2022 : Morand née Lagarde Paulette – 99 ans
- 13 décembre 2022 : Legras Gisèle née Brossier – 98 ans
- 14 décembre 2022 : Chassaing Gérard – 86 ans
- 18 décembre 2022 : Beauvironnois Jacques – 85 ans

NAISSANCES

- 6 décembre 2022 : Bénard Margaux
- 10 février 2023 : Tesson Paris Rosalie
- 21 décembre 2022 : Coureuil Jacqueline née Bargeaud – 100 ans
- 22 décembre 2022 : Clairicia Georges – 82 ans
- 26 décembre 2022 : Charles Roberte née Maignes – 94 ans
- 9 janvier 2023 : La Néelle née Petit Jeanne – 100 ans
- 15 janvier 2023 : Chauvot Louis- 97 ans
- 16 février 2023 : Aubert Nicole née Poinot – 86 ans
- 22 février 2023 : Rochereau Raymond – 86 ans
- 27 février 2023 : Rochereau Josette née Péronneaud – 81 ans

Ils nous ont quittés



Répertoire...

Secours mer et plage :
composer le 196

NUMÉROS D'URGENCE

Pompiers : 18 **SAMU :** 15
Gendarmerie : 17
Centre Anti-poison : 05.56.96.40.80
Urgence enfants disparus : 116000
Urgence Plage & Mer : 196
N° d'Urgence européen : 112
N° d'Urgence pour personnes sourdes ou malentendantes : 114
Pharmacie de garde : 3237

SERVICES PUBLICS

MAIRIE 05.46.36.99.00
 23, rue de la Seudre La Tremblade
 www.la-tremblade.fr
 mairie@la-tremblade.com

SERVICES TECHNIQUES 05.46.36.99.10

FRANCE SERVICES 05.46.36.65.83
 37 rue de la Seudre La Tremblade
 La-tremblade@france-services.gouv.fr
 Conseillers numériques France Services sur RDV 06.35.39.95.84

CCAS 05.46.36.02.45
 37, rue de la Seudre La Tremblade

CENTRE DE SECOURS - POMPIERS
 19, ZA des Brassons La Tremblade
 05.46.36.03.32 - 18

CENTRE DES FINANCES PUBLIQUES
 Service des impôts des particuliers
 05.46.39.51.00
 1, rue des Cormorans 17205 Royan Cedex
 www.impots.gouv.fr
 sip.royan@dgfip.finances.gouv.fr

EHPAD «Les Bengalis» 05.46.36.01.11
 53 rue des Calfaits La Tremblade

GENDARMERIE
 2 rue de la Bergerie La Tremblade
 05.46.36.11.43 (Heures ouvrables) et 17 (Service Urgences)

LA POSTE 3631
 5, av du Général de Gaulle La Tremblade

MAISON DE LA TREILLE 06.20.62.84.81
 8, av du G^{al} de Gaulle La Tremblade

MÉDIATHÈQUE 05.46.36.14.67
 30, rue de la Seudre La Tremblade

ESPACE EMPLOI FORMATION
 37, rue de la Seudre La Tremblade
 05.46.36.65.83

OFFICE DE TOURISME COMMUNAUTAIRE
 «Destination Royan Atlantique»
 1, bd Pasteur La Tremblade 05.46.08.17.52
 Place Brochard Ronce-les-Bains (Avril à Septembre) 05.46.08.17.53

SNSM
 Société nationale des sauveteurs en mer
 R. de la corderie - Cabane rouge La Tremblade
 Président de station : 06.78.47.05.65

TRESORERIE 05.46.23.54.54
 108, bd de Lattre de Tassigny
 BP 2202C 17205 Royan
 t017038@dgfip.finances.gouv.fr

SOCIAL / ENTRAIDE

COLLECTIF CARITATIF 06.17.08.90.15

LA CROIX ROUGE 05.46.47.84.99

LES RESTOS DU CŒUR 05.46.47.72.91

SECOURS CATHOLIQUE 06.79.24.94.93

SERVICES MEDICAUX

AMBULANCES
 Ambulances de la Presqu'île d'Arvert
 65, bd Joffre La Tremblade 05.46.36.01.40

DENTISTES
 M. BUJADOUX, M. PAGEOT, M. HAURILLON
 23, bd Pasteur La Tremblade
 05.46.36.09.80 / 05.46.36.03.85

HÔPITALUX
 CH. ROYAN : 05.46.39.52.52
 CH. ROCHEFORT : 05.46.88.50.50

INFIRMIERES
 CENTRE DE SOINS ADMR
 11 A, rue G^{al} Leclerc - La Tremblade
 Parking U Express 05.46.36.05.31

Mmes COUTANCEAU - BENOIT - COLLARD
 6, av. du G^{al} de Gaulle La Tremblade 05.46.36.23.33

Mmes HEIM et MOREAU (à côté du Dr Chamorro)
 59, av Beaupréau - Ronce les Bains
 09.81.33.38.78 - 07.61.52.25.08

Mme MAINGAUD Julie 06.23.24.90.43
 2A, rue de la République La Tremblade

KINESITHERAPEUTES
 M. JUTANT 05.46.36.09.91
 22 rue Général Leclerc La Tremblade

MATERIEL MEDICAL
 Seudre Confort médical 05.46.47.33.76
 ZAC Brégaudières 4, rue des Artisans La Tremblade

MEDECINS
 M. TAVERNIER 05.46.36.05.36
 23, bd Pasteur La Tremblade
 M. CHAMORRO DE LA ROSA 05.46.36.38.78
 59, av de Beaupréau Ronce-les-Bains

Mme LAMONERIE GUILLON 05.46.36.28.80
 (homéopathie - acupuncture)
 8, rue du Sergent Lecêtre La Tremblade

M. BENOIST 05.46.47.45.82
 6, av. du G. de Gaulle La Tremblade

M. PERSYN 05.46.36.22.27
 21, rue de la Seudre La Tremblade

ORTHOPHONISTES
 Mme ALLAERT 05.46.75.81.84
 17, Bd du Maréchal Joffre La Tremblade

Mme BOUTET 06.14.44.79.66
 53, av. du G. de Gaulle La Tremblade

Mme EGGENSPIELER 06.64.59.47.78
 7, r. Clémenceau La Tremblade 05.46.85.26.03

Mme VILLAUTREIX 07.77.38.83.67
 53, av. de G. de Gaulle La Tremblade

OSTEOPATHES
 Mme BURLOT / M. OLIVIER 05.46.75.72.67
 30, rue de la Sablière La Tremblade

Mme MARTIN 06.23.51.64.00
 14, rue de la Seudre La Tremblade

Mme MÉNARD 05.16.84.15.70
 27, rue Georges Clémenceau La Tremblade

PEDICURES - PODOLOGUES
 M. MILLET - LACOMBE 05.46.36.00.30
 25, rue du Sergent Lecêtre La Tremblade

Mme MAGNÉ-NEVEU 06.63.31.47.83
 2A, Rue de la République La Tremblade

PHARMACIES
 PHARMACIE FERRAND 05.46.36.20.40
 67, av de Beaupréau Ronce les Bains

PHARMACIE DU CENTRE COÏC-MOREAU
 10, place Alsace Lorraine - 8,10 rue Foran La Tremblade 05.46.36.01.04

PHARMACIE DU CANTON 05.46.36.01.96
 21, place Gambetta La Tremblade

PSYCHOLOGUE
 Mme COUPEL-PACAUD 06.11.09.62.99
 28 rue du Maréchal Foch La Tremblade

Mme LAMBERT 06.71.62.74.43
 53, av. du G. de Gaulle La Tremblade

Mme MAINGUET 06.63.10.68.22
 4 rue de la Seudre La Tremblade

Mme SÉJOURNÉ 06.08.69.69.41
 30 rue de la Sablière La Tremblade

BIEN-ÊTRE

MASSAGE BIEN-ÊTRE & RÉFLEXOLOGIE
 Mme GUIBERTEAU 07.69.77.93.71
 L'infiniment Bien 6, av. G. de Gaulle La Tremblade

DIÉTÉTICIENNE
 Mme NGUYEN 06.30.62.12.15
 9, allée C. Guibert La Tremblade

NATUROPATHE IRIDOLOGUE ET REFLEXOLOGUE DIPLOMÉE
 Mme PELLERAY-GUILHEM 06.72.33.41.91
 7, rue Georges Clémenceau La Tremblade

REFLEXOLOGUE
 Mme DOUCET 06.76.44.50.07
 27, allée des Algues Ronce-Les-Bains

Mme VADILLO 06.70.70.83.11
 47 bis rue de la Garde La Tremblade

HYPNOTHÉRAPIE - SOPHROLOGIE
 Mme LARGE 06.35.55.75.92
 6, av. du G. de Gaulle La Tremblade

KINÉSIOLOGUE
 Renaud Vergez 06.33.20.28.34
 7 rue G. Clémenceau - La Tremblade

SHIATSU
 Cathy Vandamme 06.15.93.21.65
 38 rue de la Noue - La Tremblade

SERVICES DIVERS

ANIMAUX
 CAT AND DOG 17. 06.29.38.65.42

CLINIQUE VÉTÉINAIRE 05.46.36.16.84
 72 bd Maréchal Joffre La Tremblade

AVOCATS
 Mme GERTY 05.46.36.51.57
 5 rue du sommeil La Tremblade

Mme JOSEPH 06.19.38.46.73
 39 av du Général de Gaulle La Tremblade

CULTES - LA TREMBLADE
 EGLISE PROTESTANTE 05.46.47.67.13
 Place du Temple 05.46.36.04.41

EGLISE CATHOLIQUE 05.46.76.71.73
 3, bd Pasteur

TAXIS
 RADIO TAXI 24h/24.05.46.36.01.40
 La Tremblade - Ronce-les-Bains

TAXI La Tremblade - Ronce-les-Bains
 05.46.36.08.40 / 06.81.10.24.55

Avril 2023

Pleines mers			Basses mers					
Coef.	Matin	Soir	Coef.	Matin	Soir			
1	S Hugues	36	03-11	15.34	42	09-00	21.15	
2	D Sandrine	49	03-51	16.07	55	09-46	21.58	
3	L Richard	61	04-20	16.34	67	10-24	22.35	
4	M Isidore	73	04-46	16.59	78	10-59	23.10	
5	M Irène	82	05-11	17.24	86	11-32	23.43	
6	J Marcellin	88	05-37	17.51	91	---	---	---
7	V J.B. de la Salle	92	06-04	18.19	93	00-16	12.35	
8	S Julie	92	06-34	18.49	91	00-48	13.06	
9	D Pâques	89	07-05	19.23	85	01-22	13.40	
10	L de Pâques	81	07-39	20.00	76	01-59	14.17	
11	M Stanislas	70	08-17	20.47	63	02-39	14.59	
12	M Jules	57	09-07	22.31	50	03-25	15.49	
13	J Ida	44	11-44	---	---	04-21	16.55	
14	V Maxime	40	00-23	13.22	39	05-34	16.22	
15	S Paterne	42	01-41	14.33	48	07-05	19.50	
16	D Bengali-Joseph	56	02-46	15.29	64	08-26	20.58	
17	L Anicet	72	03-40	16.14	80	09-28	21.53	
18	M Parfait	87	04-25	16.52	92	10-19	22.42	
19	M Emma	97	05-04	17.25	100	11-05	23.27	
20	J Odette	101	05-38	17.52	102	11-48	---	
21	V Anselme	101	06-08	18.16	99	00-08	12.41	
22	S Alexandre	95	06-36	18.40	91	00-50	13.06	
23	D Georges	86	07-04	19.07	80	01-29	13.44	
24	L Fidèle	74	07-36	19.38	67	02-09	14.21	
25	M Marc	60	08-11	20.12	53	02-49	15.01	
26	M Alida	46	08-56	21.00	40	03-32	15.45	
27	J Zita	34	10-47	23.36	29	04-22	16.40	
28	V Valérie	---	---	12.50	27	05-27	17.53	
29	S Cath. de Sienne	27	01-13	13.58	29	06-50	19.17	
30	D Robert	34	01-24	14.46	39	08.04	20.23	

Mai 2023

Pleines mers			Basses mers					
Coef.	Matin	Soir	Coef.	Matin	Soir			
1	L Fête du Travail	45	02-59	15.23	51	08-57	21.12	
2	M Boris	57	03-35	15.54	63	09-40	21.53	
3	M Philippe, Jacques	68	04-06	16.23	73	10-18	22.31	
4	J Sylvain	78	04-37	16.52	82	10-54	23.44	
5	V Judith	85	05-07	17.23	88	11-29	23.44	
6	S Prudence	90	05-39	17.55	90	---	---	---
7	D Gisèle	90	06-13	18.31	90	00-21	12.40	
8	L Victoire 1945	88	06-50	19.10	85	01-00	13.19	
9	M Pacôme	81	07-21	19.57	76	01-42	14.02	
10	M Solange	71	08-22	21.05	65	02-28	14.50	
11	J Estelle	60	09-57	22.46	54	03-19	15.46	
12	V Achille	51	11-46	---	---	04-20	16.54	
13	S Rolande	48	00-10	13.06	48	05-32	18.12	
14	D Matthias	50	01-21	14.12	54	06-50	19.27	
15	L Denise	59	02-23	15.06	64	08-01	20.32	
16	M Honoré	70	03-16	15.50	74	09-02	21.28	
17	M Pascal	79	04-01	16.27	82	09-54	22.18	
18	J Ascension	85	04-40	16.58	86	10-41	23.04	
19	V Yves	87	05-13	17.25	87	11-23	23.47	
20	S Bernardin	87	05-44	17.52	85	---	---	---
21	D Constantin	83	06-16	18.21	80	00-28	12.41	
22	L Emile	77	06-49	18.53	73	01-07	13.18	
23	M Didier	69	07-25	19.29	65	01-46	13.56	
24	M Donatien	60	08-05	20.10	55	02-26	14.36	
25	J Sophie	50	08-54	21.03	46	03-08	15.19	
26	V Bérenger	41	10-03	22.21	38	03-54	16.08	
27	S Augustin	35	11-29	23.48	34	04-47	17.07	
28	D Pentecôte	---	---	12.44	34	05-50	18.14	
29	L de Pentecôte	35	00-58	13.42	38	06-57	19.19	
30	M Ferdinand	42	01-55	14.29	46	07-57	20.16	
31	M Visitation	51	02-43	15.10	56	08-48	21.05	

Juin 2023

Pleines mers			Basses mers					
Coef.	Matin	Soir	Coef.	Matin	Soir			
1	J Justin	61	03-25	15.47	66	09-32	21.49	
2	V Blandine	71	04-05	16.24	75	10-14	22.32	
3	S Kévin	79	04-44	17.02	82	10-55	23.15	
4	D Fête des Mères	84	05-24	17.42	86	11-37	23.59	
5	L Igor	87	06-06	18.25	88	---	---	---
6	M Norbert	87	06-52	19.14	86	00-45	13.05	
7	M Gilbert	84	07-45	20.12	81	01-32	13.54	
8	J Médard	77	08-50	21.20	73	02-22	14.46	
9	V Diane	70	10-07	22.34	66	03-16	15.42	
10	S Landry	63	11-25	23.45	60	04-14	16.44	
11	D Barnabé	---	---	12.38	58	05-17	17.50	
12	L Guy	57	00-53	13.43	57	06-23	18.56	
13	M Antoine de P.	58	01-56	14.39	60	07-28	20.01	
14	M Elisée	62	02-52	15.27	64	08-31	21.05	
15	J Germaine	66	03-40	16.06	68	09-27	21.56	
16	V Régis	70	04-22	16.40	71	10-17	22.45	
17	S Hervé	72	04-59	17.11	73	11-02	23.30	
18	D Fête des Pères	74	05-34	17.43	74	11-43	---	
19	L Roumald	74	06-09	18.16	73	00-11	12.22	
20	M Silvère	72	06-44	18.5				



S.A.S **MAGNÉ**

ENTREPRISE GÉNÉRALE DU BÂTIMENT

Zone des Brégaudières - 7 Rue des Artisans
17390 LA TREMBLADE

05 46 36 00 83 - accueil@magnesas.fr



Lotte-Baudouin
Pompes funèbres
Marbrerie - Funérarium
Z.C. Les Brégaudières
17390 LA TREMBLADE
05 46 36 12 33

Permanence téléphonique 24h/24 - 7j/7
06 808 808 39

SAUJON ● ROYAN ● MARENNES



Conserverie Bertin
Pêcherie Seudre Atlantique
Depuis 1969

05 46 36 09 99

psa.bertin@free.fr - www.conserverie-bertin.fr
1 bis, rue Pierre Loti - 17390 La Tremblade



Chocolats fins - Pâtisserie fine
Macarons - Créations uniques

SUR LE PORT
17 Rue Foran 17390 LA TREMBLADE

05 46 47 68 34  



Lundi au
Vendredi :
8h - 12h
& 14h - 18h
Samedi : 9h-12h
& 14h - 17h

90 rue de la Seudre - 17390 La Tremblade
05 46 36 55 98 contact@garagedelaseudre.fr

FAÇON DE VOIR

OPTICIEN  Françoise Mossière 



Kaline porte une monture KOALI audacieuse et pleine de charme de chez Marius Morel, Lunetier Français depuis 1880.

10 rue du G. Leclerc - 17390 LA TREMBLADE
05.46.75.98.56 www.facondevoir.net

SEUDRE SERVICES

pour les particuliers
Toutes prestations de nettoyage (Ménage, vitrerie...)

 06.71.51.79.01
7 rue de la Noue - 17390 La Tremblade
seudre.services@orange.fr 

Gedimat

Au cœur de l'ouvrage. D.M.T.

MATÉRIAUX · MENUISERIE · CHARPENTE
CARRELAGE · BRICOLAGE · CUISINE


DU LUNDI AU VENDREDI DE 8H À 12H ET DE 14H À 18H
ET LE SAMEDI DE 9H À 12H

12 Rue des Nougiers
17390 La Tremblade
Tél. 05 46 36 09 39
Fax 05 46 36 12 79

- PLOMBERIE -

THERMOSANIT
SARL JEM.

RGE Quali Ppc 2023



contact@thermosanit.fr - 34 boulevard Pasteur - 17 390 La Tremblade
05.46.36.06.69

plomberie ■ chauffage ■ zinguerie ■ ramonage ■ climatisation

CASINO
LA TREMBLADE



Donner une chance à l'imprévu

Ouvert 7j/7

Casino Restaurant Lounge bar
Événements

MATOUCHE CASINO DE LA TREMBLADE, SAS, 38 750 € - 45 avenue de la Chourrière 17390 La Tremblade, 395 300 780 RCS LA ROCHELLE

LES JEUX D'ARGENT ET DE HASARD PEUVENT ÊTRE DANGEREUX. PERTES D'ARGENT, CONFLITS FAMILIAUX, ADDICTION... RETROUVEZ NOS CONSEILS SUR JOUEURS.INFO-SERVICE.FR (09 74 75 13 13 - APPEL NON SURTAXÉ)

LE GRAND CHALET
beach bistro



www.le-grand-chalet.fr



Beach Bistro • Restaurant • Bar
COCKTAILS, TAPAS, SALADES,
BURGERS, VIANDES GRILLÉES, POISSONS...
TERRASSE PANORAMIQUE VUE MER

f 📞 05 46 36 06 41 📷
2 av. de la Cèpe • RONCE LES BAINS

AREV
Travaux publics

Travaux publics et privés
Terrassement
Enrobés
Assainissement
Matériaux
Démolition

ZAC des Brégaudières
17390 LA TREMBLADE
Mail : accueil@arev-tp.fr
Site internet : www.arev-tp.fr

05 46 23 39 89 - LA TREMBLADE

PRESQU'ÎLE AUTOMOBILE
RÉPARATEUR AGRÉÉ - AGENT COMMERCIAL à ARVERT

POINT SERVICES
CARTES GRISES



05 46 36 09 54

CITROËN



Cycles Leboeuf
Since 1949

66 boulevard Joffre
17390 La Tremblade
05 46 36 02 14
sarlnicolasleboeuf@gmail.com - www.cycles-leboeuf.fr

CENTRE FUNÉRAIRE - HORSEAU
PRESQU'ÎLE d'ARVERT

Conseillers funéraires de France

A votre disposition pour tous renseignements ou services

Florent et Delphine

10, av. de l'Etrade
17530 ARVERT

centrefunerairehorseau@gmail.com
www.centrefuneraire-arvert.fr

POMPES FUNEBRES
FUNERARIUM
MARBRERIE
MAGASIN FUNÉRAIRE
TEL: 05.46.36.34.75
24H/24H

IRIS OPTIQUE

Grand choix de lunettes pour toute la famille
Le conseil, le choix, le service.

Christelle RIVIÈRE
Opticienne Diplômée

11 rue Foran - LA TREMBLADE - Tél. 05 46 36 08 47

[f](https://www.facebook.com/mulotsas) /mulotsas

MULOT
50 ans



de réponses à vos besoins

stéphaneplaza
Immobilier
C'EST LE COEUR QUI PARLE

Votre conseiller local
Christophe HENROT
06.62.66.49.84
chenrot@stephaneplazaimmobilier.com

Estimation et diagnostics offerts *

*Voir conditions en agence Agent commercial en immobilier RCS de Saintes 420 892 770.