



PLEIN PHARE

sur La Tremblade • Ronce-les-Bains

LE MAGAZINE de la ville de La Tremblade • www.la-tremblade.fr

Coupe régionale Nouvelle-Aquitaine

p.18



RONCE-LES-BAINS • LA GRÈVE • LA CÔTE SAUVAGE • LE PHARE DE LA COUBRE • LA FORÊT DE LA COUBRE



CAHIER CENTRAL p 12-13
Projet de ville



VIE MUNICIPALE p 8-9
Dégustations & Restaurants

Yannick LABORDE et Fils
 s.a.r.l.
Travaux Publics et Particuliers
 Assainissement - Goudronnage
 Défrichage - Terre Végétale
 Démolition - Location de bennes
 Lofissement - VRD

accueil@labordeetfils.fr
 Tél. 05 46 36 20 82 - Fax 05 46 36 05 43
 Rue de la Guillerterie - 17390 LA TREMBLADE
 Capital de 7622,45 €

A VOTRE SERVICE DEPUIS 2 GÉNÉRATIONS

Calypso ESTHETIQUE

Magali Courtin

05 46 36 36 60

125, Avenue du Général de Gaulle
 17390 LA TREMBLADE

Épilation à la cire traditionnelle

RENDEZ-VOUS : Mardi au Vendredi 9h-12h et 14h-19h
 Samedi 9h-12h et 14h-17h

DES MILLIERS DE CADEAUX À GAGNER TOUTE L'ANNÉE.
 Les 50 ans d'Intermarché, ce sont 50 événements et des cadeaux à gagner tous les jours. Jouez dès maintenant en magasin et sur l'appli Intermarché 50 ans.

Intermarché 50 ANS

2&C DES BRICAQUICHES - LA TREMBLADE
 05 46 36 52 22 - www.intermarche.com

Intermarché SUPER

Grand choix de mobiles débloqués tout opérateur et Accessoires
Service Réparation et Déblocage
Votre spécialiste à La Tremblade

AVELIS CONTACT

EURL IZAPHONE
 4 Place Alsace Lorraine - 17390 La Tremblade
 05 46 36 31 43 - izaphone@orange.fr

MAGASIN AFFILIÉ DOCTEUR TELECOM

OUVERT du Mardi au Samedi
 9h30-12h30 / 15h15-19h
 Fermé le Jeudi Après midi

La Cave
Rosé, Et Blanc Rouge
 Piro Thomas Balangé Sommelier Diplômé

Conseils en accords mets & vins
 Formation à la dégustation
 Vente de vins, spiritueux et bières

Aytré - 05 46 55 34 46
 La Tremblade - 05 46 75 82 33
 www.cave-rrb.com

Aquagym - Aquabike - Natation **Fitness - Pilates**

Progrès forme Aquasport

Centre commercial SUPER U, 17530 Arvert
 05-46-08-09-70

ETS CHAUVET
 Corentin
A votre service depuis 15 ans

- Elagage / Abattage
- Parcs et Jardins
- Clôtures

05 46 47 56 95 www.ets-chauvet.fr
 06 84 01 02 26 La Tremblade

VOUS ACCOMPAGNER DANS CHACUN DE VOS PROJETS, ÇA CHANGE TOUT.

BANQUE • ASSURANCES
 TÉLÉPHONIE MOBILE

Crédit Mutuel

7, place Gambetta - 17390 La Tremblade
 Tél. 05 46 36 12 80 - 39083@creditmutuel.fr

• **VIE MUNICIPALE**

Edito..... 3
 Le personnel communal..... 4
 Aménagement urbain..... 4
 Écoles et collège..... 5
 Les élus en visite..... 7
 Fête de la librairie indépendante..... 10
 Fest Ronce..... 16
 Parole aux groupes minoritaires..... 16
 L'Espigle - Port de La Tremblade..... 17
 Feux de forêt..... 17

Commerce et artisanat

Restaurants & Dégustation
 à Ronce-les-Bains..... 8
 Nouveaux commerçants
 à Ronce-les-Bains..... 11

• **Cahier central :
 Projet de ville..... 12-13**

• **CULTURE, SPORTS & LOISIRS**

Centre Nautique..... 18
 Louise Madranger..... 18
 Moto Club Presqu'île d'Arvert..... 19

• **VIE PRATIQUE**

ONF..... 20
 Mission Locale..... 21
 CAF..... 22
 Répertoire..... 14

Couverture : Coupe Régionale Nouvelle-Aquitaine -
 © Marie Mouton / CARA



Directrice de la publication : Laurence Osta Amigo

Comité de rédaction : Bernadette Chaillé, Yves Charles, Raoul Colmard, Marc Dupont, Betty Moreau, Anne-Marie Rolland, Christine Vollet-Chamboulan.

Responsable de la rédaction : Gilles Cénérini - **E-mail :** magazine@latremblade.fr - 1 Bd Pasteur 17390 La Tremblade

Photos : Gilles Cénérini, Raoul Colmard, Gilles Saulnier, Henri Moreau, la CARA, les élus, les services municipaux et les associations trembladaises.

Réalisation et Impression : Imprimerie Atlantique Offset
 La Tremblade - Dépôt légal N° 471
 Imprimé sur papier issu
 de forêts gérées durablement.



Chers Trembladais, (es)

Chers Ronçois, (es)

Il y a quelques jours « le projet de ville » a été distribué à l'ensemble de la population. Ce document a pour objectif de présenter à tous les habitants de notre commune, aux anciens comme aux plus récents, un bref historique du projet, de le replacer dans le contexte général de notre projet urbain et surtout, de les inviter à construire ensemble la phase 3 du programme : l'aménagement des quartiers périphériques.

En toute sincérité, et compte tenu de la campagne de désinformation menée par une opposition politique, je souhaite rétablir quelques vérités.

Le projet de port chenal, c'est une histoire de plus de 15 ans, portée par une équipe municipale. Un arrêté préfectoral autorisant sa réalisation a été délivré en 2008. A ce titre, le projet a été reconnu d'intérêt général. Cet arrêté faisait suite à une étude d'impact, une enquête publique, une déclaration de projet et à la révision du PLU.

Depuis il s'est effectivement passé du temps, c'est la règle pour mener à terme les grands projets dans le cadre règlementaire complexe du droit public. Il y a des obligations, des étapes incontournables, mais nous ne sommes pas restés inactifs pour parvenir au démarrage de l'étape 2 du programme sur lequel, par trois fois, notre équipe municipale a été élue : l'extension du port-chenal de l'Atelier.

Pour mémoire, il y a eu le dévoiement des réseaux, la station de lagunage pour assurer à la profession ostréicole une eau de qualité, le pluvial qui a mis fin aux inondations récurrentes de la rue Foran, des acquisitions foncières destinées à remplacer les places de stationnement absorbées par le bassin portuaire et à développer de nouvelles activités et du logement. La vente et le retour dans le patrimoine communal de la ZAC de la Résinerie, après une longue procédure judiciaire.

Tout cela a coûté à la commune, qui a aussi bénéficié pour cet avant-programme du soutien financier de ses partenaires publics habituels (Département, Région, Etat, intercommunalité...).

Comment peut-on exiger aujourd'hui son report ? Et surtout pour quelles raisons OBJECTIVES ?

L'interprétation par certains pourrait laisser supposer que nous ne serions pas dans les règles, notamment en matière d'urbanisme... Comment pourrait-on seulement imaginer développer un tel projet sans l'être ???

Il n'en est rien, tout au contraire. Aujourd'hui, ce projet a toute sa légitimité. La loi NOTRe est venue modifier la répartition des compétences entre les collectivités et leurs établissements publics. Un syndicat mixte, réunissant le Département et la CARA, est en charge du développement et de la gestion de tous les ports de la Seudre. La CARA a en charge la réalisation du nouveau bassin et de ses équipements, et la commune garde la main pour décider et porter son aménagement urbain.

Comment peut-on souhaiter priver les Trembladais d'une manne de plus de 11 millions d'euros ? Car ne nous y trompons pas, il n'y aura pas de projet de substitution susceptible de bénéficier des mêmes soutiens.

Depuis quelques semaines un relais d'informations locales sur le projet urbain est en place dans les locaux de l'Office de Tourisme. Des permanences y sont assurées pour répondre à toutes vos interrogations. Nous respectons le calendrier des différentes réunions publiques, tel que prévu initialement : 11 mars, 1^{er} et 9 avril et enfin celle du 24 juin.

Bien à vous.
 Laurence Osta Amigo



Retrouvez nous sur la page Facebook :
[pleinpharelatremblade](https://www.facebook.com/pleinpharelatremblade)

MAIRIE

Heures d'ouverture de la mairie :

Du lundi au vendredi
 de 8h45 à 12h00 et de 13h30 à 17h15

Adresse :

23 rue de la Seudre - 17390 LA TREMBLADE
 Tél. : 05.46.36.99.00
www.la-tremblade.fr
mairie@la-tremblade.com



Nombreux mouvements au sein du personnel communal

Jeudi 22 mai 2019, Madame le Maire, Laurence Osta Amigo, a eu le plaisir de recevoir en mairie les nouveaux membres du personnel communal embauchés récemment suite à des mutations et des départs en retraite. Ils sont affectés aux services suivants :

Au Centre Technique Municipal :

- Philippe Boury - voirie-maçonnerie
- Emmanuel Chambon - électricité
- Nicolas Cron - VRD
- Stéphane Rembert - espaces verts

En mairie :

- Morgane Bouron - animations
- Damien Poigt - services techniques

- Jessica Voisin - finances

A la médiathèque :

- Tristan Lacheau

Au restaurant scolaire et à l'entretien des bâtiments communaux:

- Marine Bouquet

A la plateforme conchylicole :

- Fabien Géraud



Aménagement urbain

Depuis quelques temps un parking à vélos et des panneaux avec des reproductions de vieilles cartes postales ont été installés rue Leclerc à la sortie du parking de U Express.

Issues de la collection de Henri Moreau les cartes rappellent des lieux qui autrefois s'appelaient «rue des Bains» et «place du Canton». Les vélos pourront également y stationner grâce au nouveau parking à vélos que la municipalité y a fait installer. Avec celui déjà existant au Parc des Saisons, les cyclistes ont désormais de quoi stationner leurs vélos sur ces deux parkings supplémentaires avant d'arriver en centre-ville.



Ecole maternelle de La Sablière

Pour Pâques, les élèves de PS (petite section) ont été **invités par les résidents de l'EHPAD « Les Mimosas » à venir chercher des œufs dans le parc de leur maison de retraite**. Les résidents avaient fabriqué pour les élèves, avec l'aide de Stéphanie, des sacs en forme de lapin pour y déposer les œufs trouvés. C'était drôlement chouette ! En retour, les résidents sont ensuite venus à l'école deux après-midis pour faire des jeux de société avec les élèves de la classe.

Les trois classes de l'école se sont rendues au **poney club de Chaillevette** pour y effectuer une initiation à l'équitation et iront

toutes en fin d'année faire une initiation à l'**acrobranche sur l'île d'Oléron**.

La fête de fin d'année de l'école aura lieu le vendredi 28 juin et consistera en un spectacle des classes de l'école de la Sablière suivie d'une kermesse organisée par l'association de parents d'élèves. Tout le monde y est invité.

Pour rappel, les parents qui n'auraient pas encore fait les démarches pour inscrire leur enfant en PS pour la rentrée prochaine doivent le faire impérativement au plus vite en appelant l'école au 05.46.36.09.38.



Ecole primaire de La Sablière

Phare de Cordouan.

Très belle sortie au Phare de Cordouan. Une sortie qui avait été préparée en classe avec l'intervention d'un membre de l'association de sauvegarde du phare. Croisière en bateau (pour certains élèves, une première) puis le transfert pour un véhicule amphibie qui a beaucoup impressionné les élèves ! Ensuite marche sur le banc de sable et les rochers avec quelques risques : n'est-ce pas Lohan ? Le phare de Cordouan se mérite ! Pique-nique ou début du jeu de piste suivant les groupes puis retour avec des images plein les yeux.

Château fort de St Jean d'Angle.

Après s'être déguisés, nos jeunes, transformés en chevaliers et princesses ont visité le château, intérieur et extérieur toute la matinée avant de participer à une chasse aux énigmes l'après midi grâce aux parents qui prenaient en charge chaque groupe. Merci à tous pour cette belle journée !

Visite de la caserne des pompiers de La Tremblade.

Jeudi 2 mai nous sommes allés visiter la caserne de pompiers de La Tremblade. Après avoir été accueilli par le chef de centre et le papa de Zoé, nous avons visité la caserne avec ses différentes parties : la remise, le standard, le bureau du chef, le vestiaire...

Ensuite nous avons fait 2 ateliers : manier la lance à incendie et les gestes de premiers secours. Nous sommes également monter dans un camion et fait fonctionner la sirène. Une visite très intéressante, certains élèves voulant même devenir pompier à la fin. Pour remercier les pompiers, nous leur avons fait la surprise de leur chanter une chanson apprise en classe : les pompiers !

Kayak et surf pour les élèves de CE2.

Les élèves de CE2 ont découvert la pratique du kayak et du surf durant 4 séances grâce à la CARA.

Les moniteurs Damien, Jérémy et Aurélien nous ont accueilli sur la plage de Nauzan, où nous avons pu découvrir de nombreuses informations sur le milieu marin en plus de l'activité surf (pourquoi et combien de temps dure une marée ? Pourquoi y-a-t-il des vagues ? etc...)

Paléosite

Vendredi 3 mai, tous les CE2 ont eu la chance de découvrir le Paléosite avec notre animatrice qui s'appelait Sandrine. Le matin, après une démonstration, tous les enfants ont, par groupe de 4 essayé d'allumer un feu, ce qui a nécessité beaucoup d'organisation d'entraide et de travail commun. Chacun a pu ensuite tailler un outil qu'il a ramené à la maison.

L'après midi a été consacrée à une visite du parc extérieur et de la salle morpho où chacun a pu se transformer en homme de Neandertal. Merci également aux parents accompagnateurs.



Collège Fernand Garandeau

Projet avec la librairie L'Encre et la Boussole, réalisé le 17 mai

Dans le cadre de la fête de la librairie indépendante et suite à l'invitation de Stéphanie Charles, libraire à La Tremblade, les élèves de 5^e2 du collège Fernand Garandeau ont participé à un beau projet : réaliser des pages de couverture d'« Alice au pays des merveilles », conte de Lewis Carroll étudié au préalable en classe, ainsi que des cartes touristiques du pays merveilleux.

La rencontre s'est déroulée à la librairie « L'Encre et la boussole », ce qui a permis à certains élèves de découvrir ce lieu de culture. Ils ont d'abord présenté leurs créations à Mme Charles puis lui ont posé quelques questions sur le parcours du livre, depuis sa création à sa diffusion et aussi sur son métier de libraire. La rencontre s'est terminée par un cadeau offert par la libraire : un magnifique livre d'un des poèmes de Paul Eluard, « Elle se fit élever un palais », illustré par Serge Rezvani.»



contrevenants à régler leurs factures par des rimes. Ensuite, les « Lectures sur la ville » ont permis deux mois plus tard de renouveler l'expérience, qui s'est avérée très riche, tant pour les élèves que pour leurs auditeurs.

Le club lecture

Le club lecture, animé par Mmes Roy (documentaliste) et Pagot (professeur de français) se réunit tous les lundis sur la pause méridienne. Toute l'année, il organise des actions autour de la lecture et des tables rondes / goûters sur les coups de cœur des jeunes lecteurs. Au début de l'année, les 18 élèves du club ont conçu des boîtes à livres qui ont été ensuite fabriquées par M. Lacroix (agent de maintenance et d'entretien). Elles sont placées à des endroits stratégiques du collège pour que le plus grand nombre d'élèves y aient accès. Pour les portes ouvertes du mois de février, les membres du club ont préparé une exposition « Détournement du livre » dont l'objectif était de revisiter des vieux livres en les découpant, en les pliant afin de créer de nouveaux objets. Au mois d'avril, le club a participé au salon du livre jeunesse « Jolis Mômes » de Saujon, l'occasion de découvrir les romans de Gilles Abier et de le rencontrer lors d'une émission de radio créée par les élèves de 4^{ème}.

Projet Aix Libris avec la classe de 6^e1 réalisé le 23 mai

Après une traversée sans encombre depuis la pointe de la Fumée à Fouras et un pique-nique rassérénant sur la plage de l'Anse de la Croix sur l'île d'Aix, les élèves de 6^e1 du collège Fernand Garandeau se sont prêtés au jeu de la Valise Prêt'Aix. Ils ont ainsi découvert les œuvres des écrivains invités au festival. Ensuite, nos apprentis détectives ont rencontré Céline Le Gallo, romancière de polars pour adolescents. Ce moment de partage restera inoubliable. Avant de repartir, nos artistes ont laissé libre cours à leur créativité en réalisant des marque-pages en animaux, en superhéros ou encore des créatures plus belles les unes que les autres.

Brigades poétiques

Les élèves des classes de 5^{ème} 3 et 5^{ème} 4 ont goûté aux joies de la lecture et récitations de textes en extérieur : après s'être entraînés en classe tout au long du premier trimestre, ils se sont lancés dans l'exercice périlleux qu'est la récitation publique.

Cette action s'est menée en deux étapes : d'abord, lors du printemps de la poésie, ils ont déambulé dans la ville, en brigades, déclamant des textes poétiques, comme des fulgurances, aux badauds et commerçants de la ville. Certains élèves déposaient en même temps des « contraventions poétiques » sur les véhicules, invitant par un poème les



La fin de l'année se clôt traditionnellement par le **festival Aix Libris**, une journée sur l'île d'Aix pour découvrir des nouveaux auteurs, prendre part à des séances de dédicace ou aux animations du salon du livre jeunesse. Cette année, les élèves du club ont participé à un Escape Game et échangé lors d'un atelier avec le dessinateur Stans Silas (auteur de bandes dessinées comme la Vie de Norman, Parasites, Biguden...); ils ont découvert ainsi son métier et se sont également initiés au dessin.

Bilan SOL (silence on lit)

Cette action née de la volonté unanime des enseignants a débuté le 7 janvier 2019. Durant le 1^{er} trimestre de l'année scolaire, nous avons préparé la mise en place du dispositif : Contact avec les bibliothèques municipales de la presqu'île, la médiathèque et la librairie de La Tremblade, construction des boîtes à livres par le club « lecture » du collège, organisation horaire avec les enseignants afin que le rituel ait lieu chaque jour à la même heure.

Après quelques mois de fonctionnement, même si quelques élèves, à la marge, ont du mal à accepter ce temps de lecture, nous tirons un bilan très positif de cette expérience.

Les objectifs visés sont atteints : trouver ou retrouver le plaisir de lire (nette augmentation des prêts de livres au CDI), apaisement des élèves lors de la reprise des cours, amélioration de la concentration, sens du partage et consolidation des voies de la culture et de la connaissance.

L'expérience sera bien évidemment reconduite à la rentrée prochaine !



Des visites au programme des élus

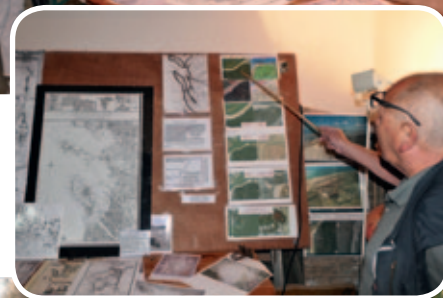
Comme cela est fait régulièrement, les élus communaux viennent au contact des entreprises locales et autres. Ce fut le cas depuis plusieurs années avec Ifremer, l'imprimerie Atlantique Offset, la vinaigrerie Fuchs, la SAS Mulot, Léa Nature à Perigny, etc. D'autres sont encore à venir.



Mercredi 29 mai le rendez-vous était pris avec la **Résidence Domitys-Perle de Nacre**. Les élus qui avaient pu se déplacer ont été cordialement reçus par l'équipe de direction pour une visite de l'établissement. Tour à tour ils ont pu visiter la salle de restaurant, un appartement type, les installations de relaxation et de bien-être, afin qu'ils se rendent compte des parfaites conditions d'accueil et de séjour des seniors. Actuellement la résidence trembladaise est totalement occupée par plus de 100 résidents permanents. Elle propose également des hébergements temporaires suite à une hospitalisation, pour une convalescence ou pour un aménagement du domicile.



L'après-midi de visite s'est poursuivie par une halte à la **cabane de l'association « Les Coureauteurs »** où Thierry Proust de l'association Galathée, élu municipal également et nouveau président de l'association « Les Cabaneux » attendait ses collègues pour une découverte de l'exposition réalisée suite à l'extraction d'une épave sur la plage de l'Embellie il y a 2 ans. A l'aide de documents, de cartes et d'éléments du patrimoine maritime il a fait remonter le temps aux visiteurs en expliquant comment de simples vestiges ont pu permettre une datation de cette épave et expliquer sa présence sur cette plage. Pour quelques temps encore l'exposition reste visible ainsi que l'épave reconstituée à l'extérieur de la cabane.



pour savourer produits locaux et cuisine traditionnelle

Restaurants & Dégustations


Ronce-Les-Bains

L'Ardoise - Casino

46 avenue de la
Chaumière

05.46.76.88.86

www.casinolatremblade.com

 : [casinolatremblade](https://www.facebook.com/casinolatremblade)



Auberge Normande

6 allée de la Cigogne

05.46.36.06.07

Fax : 05.46.36.33.32
www.aubergenormande.com



Burger Avenue

72 avenue Gabrielle

06.51.39.06.09

dasilvacandide@gmail.com

 : [burger avenue](https://www.facebook.com/burgeravenue)



L'Amarena

77 avenue Gabrielle


05.46.36.31.77

www.lamarena.fr

L'Effet Mer

74 avenue Gabrielle

05.46.36.31.10

 : [L'effet mer](https://www.facebook.com/leffetmer)



L'Horizon - Hôtel de la plage

16 avenue Gabrielle

05.46.38.00.15


contact@hoteldelaplage-roncelesbains.fr

 : [hoteldelaplagefrance2](https://www.facebook.com/hoteldelaplagefrance2)



La Grallée

41 avenue Gabrielle **05.46.36.39.04**

 : [restaurant la grallée](https://www.facebook.com/restaurant.la.grallee)



La Petite Fringale


12 avenue Camille-Daniel

05.46.36.10.10

La Plage de la Ribaudière

52 avenue de la Cèpe

05.46.36.60.01

 : [La plage de la Ribaudière](https://www.facebook.com/la.plage.de.la.ribaudiere)





Le Patio
10 avenue
Camille Daniel
06.62.56.14.56
f : le patio-nata



Le Square
64 avenue Gabrielle
06.75.40.97.40
square.station17@gmail.com
f : Square Station



**Les Jardins
de l'Estran**
91 avenue Gabrielle
05.46.76.98.97
lesjardinsdelestran
@hotmail.com

Little Ronce
53-55 avenue
Gabrielle
09.81.06.80.00
littleronce@gmail.com
Instagram : littleronce



Le Stromboli
12 avenue Camille-Daniel
05.17.25.20.30



Le BarBeuk
81 avenue Gabrielle
05.46.76.85.57

**Le Brise Lame –
Le Grand Chalet**
2 avenue de la Cèpe
05.46.36.06.41



**L'Orée
du Bois**
1 avenue de la
Chaumière
05.46.36.06.39
thierry.boisseau@sfr.fr



**Le Caprice
des Thés**
63 avenue
de la Chaumière
05.46.36.31.00



Martin Plage
2 avenue de
Saint Martin
05.46.36.06.05
aupetitmartin@yahoo.fr
f : sandrine martin plage

21^{ème} fête de la librairie indépendante

480 libraires en France ont participé à la récente fête de la librairie indépendante. Une fête en réaction aux ventes de livres en ligne. Sur notre commune, la librairie « L'Encre et la Boussole » a organisé une animation en partenariat avec le collège Fernand Garandeau.

Vendredi 17 mai de 15h à 16h30, une classe de 5^{ème} du collège accompagnée de Mme Mabilat professeure de français est venue pour présenter un travail sur « Alice au pays des merveilles » et le lien avec le surréalisme. Ce fut l'occasion d'échanger sur le prix unique du livre et le fonctionnement d'une librairie indépendante.

Une belle initiative qui a permis aux collégiens de poser de nombreuses questions auxquelles la libraire Stéphanie Charles s'est fait un plaisir de répondre :

- Quelles sont les études pour devenir libraire ?
- En quoi consiste le métier de libraire ?
- Quelles sont les étapes de publication d'un livre ?
- Est-on obligé d'avoir un éditeur pour publier un livre ?
- Etc...

Pour les remercier de leur excellent travail ils reçurent la reproduction d'un ouvrage exceptionnel tirés à 16 unités en 1947, reprenant un poème de Paul Eluard « Elle se fit élever un palis » illustré par une série de gravures sur bois réalisées par l'artiste Serge Rezvani.

Librairie - Salon de thé
3 rue de la Seudre - 17 390 La Tremblade



Nouveaux commerçants - Ronce-les-Bains



Un nouvel ostréiculteur au marché

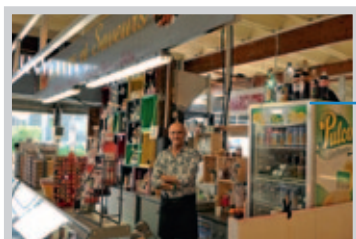
Karine et Ludovic Albert, producteurs-expéditeurs à Ors viennent d'ouvrir un banc au marché de Ronce-les-Bains. Ils proposent la production de leur entreprise familiale les mardis, jeudis, samedi et dimanches matins. Ce sera toutes les matinées du 15 juin au 15 septembre.

Contact : 06.70.71.58.72

Bleu soleil

Tamara a ouvert depuis début avril la boutique à Ronce-les-Bains dont elle a conservé l'enseigne commerciale. Elle y propose des vêtements pour femmes et hommes, des maillots de bain, des accessoires de mode et des sportswear. Ouvert tous les jours de 9h à 19h30 jusqu'à fin septembre. Nocturnes pendant la saison estivale.

67 avenue Gabrielle – 06.95.39.72.79



Pierre de Ronce : une épicerie fine au marché de Ronce-les-Bains

Pierre Frey s'y est installé récemment. Son banc est une succession d'olives, d'épices, de sels, de fruits secs et de spécialités apéritives. Ouverture mardi, jeudi, samedi et dimanche matins jusqu'à mi-octobre, et toutes les matinées estivales en saison estivale.

Contact : 06.86.58.48.69

Holà ! Mettez l'Espagne à vos pieds !

Importateur de minorquines (made in Spain) Patrick Goron est présent à Ronce-Les-Bains depuis mars 2019. Dans la boutique qu'il vient d'installer il met en vente un important choix de chaussures d'été pour femmes. Ouvert jusqu'à fin septembre tous les jours de 10h à 19h. Toute la journée pendant la saison estivale.

57 avenue Gabrielle – 06.84.78.54.82 – holashoes17@gmail.com



L'Effet Mer

Laurie Meneau et Anthony Hyacinthe ont repris depuis début avril un restaurant avec comme nouvelle enseigne « L'Effet Mer ». Ils exerçaient jusqu'alors à St Pierre d'Oléron et ont choisi de venir s'installer sur la station balnéaire ronçoise. Leur carte propose un choix de poissons et fruits de mer ainsi que de galettes de sarrasin et de crêpes. Le restaurant est ouvert tous les jours midi et soir jusqu'à la Toussaint

Contact : 05.46.36.31.10

Tellier S.A.S.

L'entreprise rochefortaise gérée par Alain et Philippe Tellier a repris un banc de fruits et légumes au marché couvert de Ronce. Il est tenu alternativement par Valérie et Stéphanie qui se relaient depuis avril tous les matins les mardis, jeudis, samedis et dimanches. En juillet et août ouverture tous les jours.



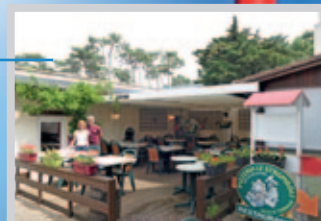
Earl Laprée

Véronique Laprée a franchi le seuil. Déjà présente depuis de nombreuses années à l'extérieur du marché avec un stand pour distribuer les produits de son domaine familial de Meursac, Véronique Laprée exploite à présent un stand à l'intérieur. Les jours d'ouverture du marché elle y propose les produits de la propriété comme le pineau des Charentes, blanc et rouge, le cognac, VS-VSOP et XO, les vins charentais, rouge-rosé et blanc, ainsi que des jus de raisin. Elle continue aussi à distribuer les biscuits Franck. **Earl Laprée – 06.19.40.52.27**

Le Stromboli - L'Italie s'invite à table

Isabelle et Benoit Bonneau ont rouvert la pizzeria « Le Stromboli » à Ronce-les-Bains depuis le 15 juin. Après une expérience professionnelle d'une quinzaine d'années dans la restauration en Essonne, le couple propose des pizzas cuites au feu de bois et des spécialités italiennes réalisées avec des produits frais. Ouverture jusqu'à mi-septembre midi et soir. Salle et terrasse (75 couverts)

12 avenue Camille-Daniel – 05.17.25.20.30





LA TREMBLADE
RONCE LES BAINS

Projet de ville

Un port au coeur de ville à

LA TREMBLADE

Porté depuis une quinzaine d'années par la commune de La Tremblade, le projet d'extension du port-chenal, est entré en phase de réalisation. Prolongement naturel du chenal de l'Atelier, le futur bassin occupera le site de l'actuelle place Faure Marchand. Sa capacité estimée à une centaine d'anneaux destinés à la plaisance, sera le pendant naturel du site ostréicole. Les espaces libérés le long du chenal seront plus particulièrement destinés aux professionnels qui bénéficieront ainsi des services techniques du nouveau bassin : une aire technique bien équipée, avec cale de mise à l'eau, une aire de carénage et grutage, conçues autour d'un **objectif zéro pollution**.

Cette configuration en deux sites portuaires permettra également de mieux répondre aux demandes de publics différents, ostréiculteurs et plaisanciers, et aux enjeux fonctionnels des entreprises du nautisme.

L'extension du chenal a été imaginée en rapprochant l'eau et la ville et offre ainsi la perspective d'un réaménagement très qualitatif des espaces publics. La commune de La Tremblade a confié à l'Agence Sophie Blanchet – architecte urbaniste à La Rochelle – les études préalables à la construction de ce véritable projet urbain. Ces aménagements des espaces publics permettront de **réaffirmer les liens ville-port** et donneront la part belle à la mobilité douce, aux piétons, à la vue sur l'eau et les bateaux, tout en rationalisant la place de la voiture et favorisant une meilleure répartition du stationnement.

Le quai d'honneur, positionné au nord du bassin, pourra accueillir des animations, des événements, mais également les commerçants non-sédentaires des marchés hebdomadaires et estivaux. La proximité de la gare d'arrivée du Train des Mouettes sera un attrait touristique supplémentaire pour l'attractivité de la destination, en reliant le mythique « train des huîtres » à l'un des premiers ports ostréicoles du département.

Habitat et commerces dédiés viendront compléter l'attractivité de ce nouveau quartier, **sans déstabiliser la logique d'ensemble d'un centre-ville construit autour de deux polarités, la Place Gambetta et le port, reliés naturellement par la rue commerçante Foran**.

Le projet urbain sera conduit en plusieurs phases pour tenir compte, d'une part, des capacités financières de la commune et, d'autre part, du temps consacré aux études environnementales rendues nécessaires par la prise en compte de la protection contre les inondations. Si le financement des travaux portuaires est fléché sur les membres fondateurs (Département et CARA) du syndicat mixte des ports de Seudre, structure compétente qui sera en charge de la gestion du nouvel équipement ; les travaux d'aménagement des espaces publics et du projet mixte habitat-commerces, seront portés par la commune de La Tremblade.



LE PROJET URBAIN GLOBAL A DÉJÀ 15 ANS !

Un projet urbain c'est du temps et une logique d'ensemble marqués par des étapes incontournables. Le port s'inscrit depuis l'origine dans une démarche d'aménagement et de valorisation du centre-ville.

1^{re}
ÉTAPE
(2004-2017)

PROCÉDURES ADMINISTRATIVES, RÉSERVES FONCIÈRES ET DÉVOIEMENT DES RÉSEAUX

Le projet a fait l'objet d'un ensemble d'études préalables et a donné lieu à une enquête publique conclue par un avis favorable en 2006. À ce titre, il a été reconnu d'intérêt général et a fait l'objet d'un arrêté d'autorisation le 19 août 2008. La commune s'est constituée au fil du temps des réserves foncières destinées à la réalisation de parkings de substitution et de plusieurs programmes de logements (résidence service seniors Domitys sur l'ancienne friche Fuchs, projet d'habitat à la Résinerie sur foncier communal...).

La réalisation du site de lagunage sur l'îlot Rousselot et le dévoiement des réseaux ont permis à la commune de traiter 95% des eaux pluviales des bassins versants urbains, préalable indispensable au maintien de la qualité des eaux ostréicoles et des espaces naturels protégés.

2^e
ÉTAPE
(2018-2022)

L'EXTENSION DU PORT-CHENAL DE L'ATELIER

La loi NOTRe donne au Département et à l'intercommunalité la gestion des ports de la Seudre, qu'ils vont confier à un syndicat mixte et au préalable associer leurs moyens pour construire le bassin, dont la maîtrise d'ouvrage déléguée est confiée à la SEMDAS. Les travaux commenceront en septembre 2019, avec un soin particulier à ne pas déprécier les conditions de vie à proximité du chantier, ainsi qu'une gestion attentive des impacts en termes de mobilité et de stationnement.

3^e
ÉTAPE
(2019-20...)

L'AMÉNAGEMENT DES QUARTIERS, CŒUR DE VILLE ET RÉSINERIE

En parallèle, la ville de La Tremblade poursuivra ses études pour la requalification des quartiers périphériques. La population aura ainsi la possibilité de faire part de ses attentes et de ses observations quant à leur développement.

Le projet urbain s'appuiera sur les identités locales et le dynamisme économique du cœur de ville qu'il devra renforcer. Il articulera les déplacements dans ce nouvel ensemble port – centre-ville – Résinerie.

Réserves foncières de la Résinerie

Train des Mouettes

Centre-ville

Port

Lagunage

Port chenal de l'Atelier

Contacts utiles et interlocuteurs

Mairie de La Tremblade

23 rue de la Seudre - 17390 La Tremblade
Tél. : +33 (0)5 46 36 99 00

Horaires d'ouverture : du lundi au vendredi de 8h45 à 12h00 et de 13h30 à 17h15

Relais d'informations locales sur le projet urbain

Gérard Aoustin

Permanence les mardis de 13h30 à 17h00 et jeudis de 8h30 à 12h30

1, boulevard Pasteur, 17390 La Tremblade

Tél : 07 86 15 79 75

portlatremblade@agglo-royan.fr



BEURRIER

CARROSSERIE



Réparation ou remplacement pare-brise, balais essuie-glace,
Rénovation optiques phares, rétroviseurs, phares et feux,
plaques immatriculations...

TOUTES ASSURANCES AVEC OU SANS AGRÈMENT*

*L'assuré doit être titulaire de la carte grise du véhicule

CARROSSERIE & PEINTURE TOUS VEHICULES



beurriersarl@orange.fr

8 Boulevard La Leu - 17390 LA TREMBLADE - Tél. **05 46 36 09 93**



Si Pro, si Proche!



MATERIEL DE NETTOYAGE



MATERIAUX - BRICOLAGE - JARDINERIE - ISOLATION - BOIS
CARRELAGE - SANITAIRE - MOTOCULTURE - PLEIN AIR

2^{ème} Rue des Justices 17530 ARVERT

SERVICE APRÈS VENTE ASSURÉ EN MAGASIN

Tél. 05 46 36 46 80 - Fax 05 46 36 91 32

www.bricopro-arvert.com



Rejoignez nous sur Facebook
pour suivre nos actualités!



Nouveaux propriétaires

Restaurant l'Horizon

Produits frais et de saison

Bar de Plage et Glacier
sur notre plage privée

Tous les jours en saison

05 46 38 00 15

OUVERT À TOUS



Hôtel de la Plage

55 Chambres entièrement rénovées
Piscine chauffée - Salle de réception

05 46 76 87 10

Le domaine possède un parking privé

16 Avenue Gabrielle - 17390 La Tremblade-Ronce-Les-Bains

www.hoteldelaplage-roncelesbains.fr

contact@hoteldelaplage-roncelesbains.fr



GARAGE DU STADE

ENTRETIEN - RÉPARATION - TOUTES MARQUES
DÉCALAMINAGE MOTEUR

ZAC Les Brégaudières - 17390 LA TREMBLADE

Tél. 05 46 75 79 03 - Fax 05 46 75 61 83

- **VIDANGES**
Fosses, puits, puisards,
bacs à graisse, piscines...
- **DÉBOUCHAGE**
Nettoyage de canalisations
- **HYDROCURAGE**
- **ENTRETIEN DE RÉSEAUX**
Pluviaux et tout à l'égout



INSPECTION
VIDÉO
DE VOS CANALISATIONS

FUEL domestique
CHARBON
BOIS GRANULÉS

47, Bd JOFFRE - 17390 LA TREMBLADE

TÉL :
05.46.36.04.99
FAX : 05.46.36.06.93

INTERVENTION RAPIDE
SAGUON-ROYAN-LA TREMBLADE-MARIGNES-OLÉRON
DEVIS GRATUIT

ENTREPRISE AGRÉÉE

S.A.R.L
**JEAN-JACQUES
SARRY**

MAISON FONDÉE EN 1930

Disponibilité, proximité, travail soigné, sont les maîtres mots de notre société.

A VOS AGENDAS

FEST'RONCE, l'association des commerçants de Ronce-les-Bains qui compte 39 adhérents s'est dotée d'un nouveau bureau.

En voici la composition :

- Président : Frédéric Lagoutte
- Vice-président : Eric André
- Trésorier : Patrick Laveaud
- Secrétaire : Valérie Maillot
- Secrétaire-adjointe : Patricia Hamard
- Chargé des animations du mercredi : Julien Varachaud

Pour cette saison un programme d'animations a été élaboré.

- 3 brocantes seront organisées les 19 mai, 23 juin et 1^{er} septembre
- marchés nocturnes tous les dimanches soir en juillet et août, sauf le 14 juillet
- jeux-micro chaque lundi de juillet et août vers midi près de l'Office de tourisme
- soirées spectacles tous les mercredis soirs à partir du 10 juillet
- feu d'artifice le 26 août

Les membres du bureau travaillent encore sur de nouvelles animations.



Parole aux groupes minoritaires

Toujours à votre écoute « POUR UNE VILLE QUI VOUS RESSEMBLE »

Y. Tavernier – M. Kurnik – B. Acclément – N. Briant

Reporter la mise en chantier du Port en Centre-Ville : Une question de bon sens.

Après 3 réunions d'information cette année, organisées par la CARA et la mairie : Le 11 mars (tout public), le 1^{er} avril (commerçants), le 9 avril (ostréiculteurs) et une réunion prévue le 15 avril pour les riverains puis annulée parce que la mairie « n'a pas toutes les réponses » c'est un flou qui s'aggrave, multipliant les questions jusque-là sans réponse.


Aucun projet global ne permet aux trembladais de savoir où ils vont : Plan de circulation, stationnements, aménagements autour

du port... Coût pour les trembladais : 560 000 euros d'achat de terrains par la commune (cf budget 2019) pour en faire quoi ? Devenir du Marché, des commerces du cadre de vie ?

Sagesse, responsabilité : La mise en chantier du port (11 millions d'euros) attend depuis 11 ans, elle peut et doit attendre quelques mois de plus, le temps de faire les choses logiquement et non à l'envers.

Comment ? En vous manifestant sur Portpage@gmail.com ou via Facebook « Portpartage »

NOUVEL HORIZON



Quand notre liste s'est présentée à vos suffrages aux élections municipales de 2014, notre programme prévoyait la création d'une voie nouvelle sur la place Faure-Marchand et la réalisation d'un projet d'urbanisme d'ensemble avec un parking de proximité car l'état de cette place méritait depuis longtemps un aménagement de qualité qu'elle n'a toujours pas. Le projet de la municipalité de créer un port en ville nous semblait alors financièrement irréalisable. Depuis le transfert de la compétence portuaire à la Cara et le financement de ce projet qu'elle assurera à égalité avec la Département notre analyse a changé.

E. Daugy – G.Cenerini – C. Vollet-Chamboulan

Certains qui ne s'étaient jamais opposés au projet de port depuis sa validation en 2008 émettent pour les uns le souhait de le retarder et soumettent pour les autres un projet alternatif sûrement meilleur puisque c'est le leur. Quoiqu'il en soit la future municipalité devra bien aménager l'espace urbain de cette place, véritable verrue en centre-ville. La création du port limitera son engagement financier. Qui s'est ému du coût de l'embellissement réussi de Ronce-les-Bains auquel le budget communal a pu faire face ? Qui s'émeut aujourd'hui de l'emplacement des parkings devant le marché de Ronce et du Casino qui ne rebute pas les consommateurs des avenues commerçantes ? Le temps est venu de donner un nouveau souffle à l'attractivité de notre commune et de faire comme bien d'autres en créant de nouveaux espaces réservés aux piétons et aux vélos avec des parkings périphériques.

L'Espiegle-Port de La Tremblade va reprendre la mer

«Lorsqu'il a été décidé de remettre l'Espiegle en chantier les coureurs se sont fixés trois objectifs. D'abord que les travaux soient une occasion de travailler en équipe dans une ambiance amicale, ensuite que la rénovation permette à chacun d'améliorer ses connaissances dans les domaines du travail du bois et de l'emploi de l'époxy par exemple et enfin que le bateau soit remis à l'eau avant que ne débute la saison de navigation.

Samedi 1^{er} juin, après sept mois de travaux, 1000 heures de travail, les douze coureurs qui ont œuvré trois jours par semaine sur le chantier ont réaménagé entièrement l'intérieur du bateau, refait les roufs, les pavois et les lisses, remplacé les pièces de

bois en mauvais état, peint, vernis, rénové l'électricité,... Et on peut dire aujourd'hui que les trois objectifs ont été atteints.

Le projet a bénéficié d'une implication forte de la CARA, de la mairie de la Tremblade qui ont su faire accepter un dossier de financement dans le cadre du programme européen LEADER. Ce budget a permis d'acheter des matériaux pour la rénovation et il servira également à compléter le matériel de sécurité et l'équipement du bateau. Il faut aussi remercier les services techniques de la mairie, notamment son menuisier et nos sponsors, le casino Partouche ainsi que les vignerons Jean Jacques Biteau du Gua.

Le coût de la rénovation s'élève à 4200€ dont 1700€ en sponsors et sur les fonds de l'association

Grâce à tous ceux qui ont participé d'une façon ou d'une autre, La Tremblade continuera à être représentée dans tous les ports de la région par ce beau bateau de travail ostréicole, L'Espiegle.»

Bertrand Renon, président des Coureurs.



Feux de Forêt

Les prévenir et s'en protéger

Chaque année, notre territoire est durement touché par des feux de forêt, ravageant ainsi plusieurs milliers d'hectares de forêt. Ce constat est difficilement acceptable lorsque que l'on sait que dans 90% des cas, l'homme est à l'origine de ces sinistres. En outre, 80 % des départs de feu se déclenchent à moins de 50 mètres des habitations. Par des gestes simples, il est possible de réduire considérablement ce risque de départ de feu : ne pas fumer à proximité ou en forêt, ne pas jeter ses mégots par la fenêtre et les jeter dans un cendrier, ne pas faire de barbecue près des forêts, ne pas faire de travaux source d'étincelles... Ces comportements de bon sens protègent à la fois notre environnement et notre patrimoine naturel.

Pour la 2^{ème} année consécutive, le ministère de la Transition écologique et solidaire, en lien avec le ministère de l'Intérieur et le ministère de l'Agriculture et de l'Alimentation, avec l'appui de l'Office national des forêts (ONF) et de Météo-France, lance du 3 juin au 18 août sa campagne nationale de sensibilisation et de prévention du risque incendie de forêt. L'objectif : rappeler les bons gestes pour éviter les imprudences et donner les bons conseils pour se protéger en cas de feu.

François de Rugy, ministre d'État, ministre de la Transition écologique et solidaire et Christophe Castaner, ministre de l'Intérieur ont lancé le 5 juin dernier la campagne de lutte contre les feux de forêts au Lac du Salagou (34).

L'ambition de cette campagne de prévention du risque d'incendie de forêt est de :

- **réduire les départs de feux accidentels**, enjeu fort lorsque l'on sait qu'un incendie sur deux est le fruit d'une imprudence ;
- **favoriser les mesures qui limitent la propagation du feu** ;
- **adopter les bons réflexes** pour se protéger et se mettre à l'abri en cas de feu.

32 départements sont particulièrement exposés au risque incendie, allant de la Nouvelle-Aquitaine à la Corse, en passant par l'Occitanie, la Provence-Alpes-Côte d'Azur et l'Auvergne-Rhône-Alpes. Ces territoires ont donc été choisis pour être au cœur de ce dispositif de prévention.

Une communication du Ministère de la Transition écologique et solidaire



Centre nautique Charline Picon

Les 25 et 26 mai 2019 se déroulait la Coupe régionale Nouvelle-Aquitaine - Banque Populaire 2019.

Plusieurs supports et plusieurs sites : Les catamarans à Meschers, les planches à voile à Saint Georges de Didonne et les dériveurs à Royan.

Le Centre nautique de La Tremblade, du fait des marées, de la fête foraine et du bureau de vote, ne pouvait accueillir cette régate ! De fait, le personnel s'est proposé dans la co-organisation de cette manifestation sur le site de Royan.



Ces 2 jours de régates ont permis de faire 8 manches pour les optimists minimes, et 3 pour les benjamins.

La remise des prix et la proclamation des résultats du championnat de ligue se déroulaient à l'espace Cordouan, le dimanche 26 mai à 16h00...

Peut-on parler d'un Trust ? oui...

La Tremblade s'est vu décerner le prix du meilleur club « Dériveurs » et ceci grâce aux très bons résultats de tous ses coureurs :

Optimist Benjamins :

Gautier Neau : 2^{ème} au championnat de Ligue et 3^{ème} de la coupe régionale

Optimist Minimes :

Pablo Desbouis : 2^{ème} au championnat de Ligue et 2^{ème} de la coupe régionale

Marie Patarin : 1^{ère} fille au championnat de Ligue et 1^{ère} de la coupe régionale

Laser Radial :

Adam Caillaud : 1^{er} au championnat de Ligue et 1^{er} de la coupe régionale

4.20

Louise Madranger : 1^{ère} fille au championnat de ligue (en équipage) et 3^{ème} de la coupe régionale.

Louise Madranger

Une sportive trembladaise à l'avenir prometteur



A 16 ans Louise se prépare un bel avenir sportif dans le monde de la voile.

La jeune trembladaise, élève en seconde au Lycée Dautet à La Rochelle, s'est qualifiée en équipage 420 pour les championnats du monde lors d'une régate qui s'est déroulée à Marseillan du 14 au 19 avril dernier. Louise qui est barreuse et son équipière Flavie iront défendre leur chance à ces championnats qui auront lieu au Portugal du 5 au 14 juillet prochain ainsi qu'au championnat de France à Brest du 26 au 30 août.

Dès l'âge de 8 ans Louise s'est initiée à la voile. Aujourd'hui, toujours licenciée au Centre Nautique de La Tremblade elle est intégrée au Pôle Espoir de La Rochelle qui accompagne les jeunes recrues au haut niveau national. La passion de Louise, soutenue depuis toujours par ses parents, nécessite un accompagnement financier important (inscriptions, déplacements, hébergement, etc...).

3 sponsors locaux, Steeve et Sarah, Guillaume Thizon et Nicolas Manguet aident Louise dans cette démarche car elle ne peut prétendre à aucune aide pour ses déplacements à ces prochains championnats.

Elle compte sur de nouvelles autres contributions qui seront les bienvenues pour l'aider sur sa lancée. A cet effet ses parents ont créé l'association « Liberta sail » en 2018 ainsi que récemment une cagnotte en ligne « Leetchi Liberta Sail ».

Contact : Salon L'Appolon – 6 rue de la Seudre – La Tremblade



Le Moto-club de la Presqu'île d'Arvert

32 ans de passion

Tout a commencé en 1987. Autour de Robert Hautier quelques copains et pilotes, amateurs de moto-cross ont l'idée de créer un club local pour exercer leur passion. Mais pour cela il leur faut un terrain. Après quelques recherches et différents contacts un terrain, simple champ à l'époque, leur est mis à disposition par M. Larrieu sur sa propriété des Etains.



L'association « Moto-club de la Presqu'île d'Arvert »* est créée tout aussitôt en mai de la même année et élit comme président Robert Hautier. Elle adhère à la Fédération Française de Motocyclisme. Une première course d'endurance a lieu rapidement. Il s'agit d'un motocross à l'américaine. 140 pilotes sont au départ. Et déjà un public de 800 personnes assiste à l'épreuve qui se déroule en grande partie en forêt. Grâce à l'aide de nombreux bénévoles le succès est tout de suite au rendez-vous. Cela incitera de nombreux pilotes régionaux et nationaux à participer aux futures épreuves qui se dérouleront dans les années suivantes.

Fort de ce succès et des améliorations apportées au circuit un Supercross est mis sur pied 2 ans plus tard. Jusqu'en 1988 le club organisera parallèlement en hiver une course d'endurance. Elle compte rapidement 40 pilotes licenciés. L'accès à la forêt devenant interdit en 1996 leur nombre chute à 6 faute d'épreuve et de terrain d'entraînement. Le club se consacre alors exclusivement au Supercross.

Cette année-là, remarquant sûrement la qualité du terrain et l'accroissement du public, plus de 2300 entrées payantes déjà, la Fédération française de motocyclisme demande au club d'organiser une épreuve s'inscrivant dans le Championnat de France Supercross. La renommée et le palmarès des pilotes inscrits à la compétition attirent un public encore plus nombreux. Plus de 4500 spectateurs répondent présents. Ce fut le début d'une reconnaissance officielle et nationale du Supercross dont les épreuves s'inscrivent dorénavant dans un calendrier de championnat. Le Freestyle apparaît aussi dans la soirée et vient ainsi agrémente le spectacle.



Le SX Tour

En 2002 un nouveau tournant est pris qui donne une nouvelle dimension à l'organisation du Supercross. Un promoteur crée le SX Tour. Jean-Luc Fouchet, ancien champion international lui-même, est spécialisé dans la production et l'organisation de manifestations motocyclistes. Les pilotes viennent alors du monde entier (USA, Japon, Australie, ...) Ce fut aussi la première prestation du speaker officiel Francis Magnanou. Avec un manager, Sébastien Billaud, le président Hautier gère pour sa part l'organisation du Freestyle.

Depuis lors, pour ce rendez-vous désormais incontournable, le nombre de spectateurs ne cessent de s'accroître pour atteindre 14000 entrées en 2017 et 13000 en 2018, limitation voulue par les dirigeants du club pour des raisons de sécurité du public et des pilotes, et pour le bien-être du public. Pour cela le club investit régulièrement. En 2018 cela lui a permis d'améliorer les tribunes, d'entretenir et d'engazonner les pelouses, de pratiquer une réfection de la piste et de réaliser un nouveau fond de scène pour les arrivées.

Le rôle indispensable des bénévoles

Bien que gérant un budget annuel moyen de l'ordre de 260 000 €, depuis l'origine, la réussite du Supercross et par là-même la longévité du Moto-club de la Presqu'île d'Arvert s'appuie sur une solide équipe de bénévoles dont le président a su s'entourer. Une dizaine d'entre eux assure à l'année l'entretien et la préparation du terrain, l'organisation des stands et de la buvette, l'enregistrement des réservations et des entrées. L'association « La navicule bleue » est un partenaire important pour cela. Le jour des épreuves ce sont plus de 80 bénévoles qui sont mis à contribution.

* *Bureau actuel : Président : Robert Hautier, vice-président : Thierry Rousez, secrétaire : Véronique Hautier, trésorier : Olivier Abonat*



La reconstitution de la forêt de la Coubre se poursuit : l'ONF a déjà replanté plus de 58 000 arbres !

Le chantier lancé il y a 3 ans pour reconstituer la forêt de La Coubre suite à la tempête de 1999 se poursuit. Les ouvriers ont travaillé pendant plusieurs mois pour redessiner cette partie de forêt. L'hiver prochain sera la dernière étape avant de tourner définitivement la page de cet épisode tempétueux qui avait touché l'ensemble de la France.

Favoriser le mélange d'espèces d'arbres

Pendant 3 mois cet hiver, les ouvriers forestiers de l'ONF ont planté de jeunes pins maritimes tous les 4 mètres pour couvrir l'ensemble des secteurs à boiser. Avec un tel espacement entre les plants, toute une végétation d'accompagnement peut se développer. Les chênes verts, ronces, fougères vont grandir avec ces jeunes plants de pins et apporteront une belle diversité végétale.

Des années de suivi et d'entretien

Une fois plantés, ces petits arbres en devenir commencent un véritable parcours du combattant. Ils ont été mis en terre en hiver pour profiter au maximum des pluies et de l'humidité de cette saison. Avec les chaleurs estivales du littoral, il vaut mieux avoir un maximum de racines pour survivre aux premiers étés.

Les techniciens forestiers de l'ONF ont choisi de mettre également des protections contre le gibier autour de ces jeunes plants. Il serait dommage en effet qu'en quelques jours, plus d'un mois de travail soit ruiné et soit abîmé par les cerfs, chevreuils ou sangliers. Des travaux réguliers seront réalisés par l'ONF pour accompagner les jeunes pins dans leur croissance et très vite il deviendra difficile de se souvenir qu'il y a eu à cet endroit là, des milliers de jeunes plants faisant à peine 20 cm de haut !

La tempête de 1999 : 20 ans déjà !

En décembre 1999, 200 000 m³ de bois sont tombés à terre soit 10 années de récolte. Durant plus de 10 ans les forestiers ont choisi de laisser la nature faire. Si sur les parcelles où ils restent des pins maritimes adultes, la relève ne tarde pas à venir ; sur 100 ha seul le chêne vert réapparaît. Les semenciers de pin étant trop peu nombreux pour assurer le renouvellement naturel de la forêt, en 2014, l'ONF décide d'intervenir afin de reconstituer une forêt diversifiée en pin et chêne vert. Ce paysage correspond à l'état initial de la forêt avant la tempête de 1999. Dès 2015, des travaux sont engagés pour préparer la future forêt. Les chênes verts sont coupés pour permettre aux graines de pins maritimes de germer. Mais les conditions difficiles du littoral font échec à cette méthode alors que les chênes verts repartent déjà de leur souche. Le recours à la plantation est inévitable, elle débutera dès 2017 et durera 3 ans.

Pour reboiser les 100 ha, il faudra près de 78 000 plants au total. La dernière tranche sera réalisée durant l'hiver prochain :



- Hiver 2017/2018, 20 000 plants ont été mis en terre pour reconstituer 30 ha.
- hiver 2018/2019, 28 800 plants pour 50 ha,
- hiver 2019/2020 29 000 plants pour 20 ha.

10 novembre 2017 : les plantations débutaient avec les enfants de la commune des Mathes !

La première tranche des travaux, le 10 novembre 2017, avait de manière symbolique débuté avec les enfants des écoles des Mathes. La forêt a toujours joué un rôle de lien entre les générations : les forestiers héritent du travail de leurs prédécesseurs et prennent des décisions qui construiront le visage de la forêt d'ici 50 ans. A chaque grande étape qui a marqué la forêt de La Coubre, les habitants ont été partie prenante, comme lors des grands reboisements du 19^e siècle. C'est dans cette tradition que s'est inscrit la plantation avec les enfants des écoles de moyenne et grande section des Mathes. Une trentaine d'élèves avaient ainsi marché sur les traces de leurs aînés. Un moment symbolique fort qui permet de sensibiliser les enfants à l'histoire locale et à l'écocitoyenneté.

L'histoire des dunes

Le massif dunaire atlantique est né au 19^e siècle de la volonté de l'Etat de limiter la progression du sable à l'intérieur des terres. A l'époque, plus de 400 km de dunes ont été végétalisées par l'homme, par plantation.

La Forêt de La Coubre fait partie de ces grands massifs forestiers dunaires constitués par l'homme sur le littoral.

Un patrimoine renouvelé naturellement

L'ONF entretient cette forêt par des coupes régulières, et renouvelle les jeunes arbres à partir de semis naturels. La plantation est la technique utilisée lorsque des aléas nécessitent de compléter le travail de la nature.

La Forêt en quelques chiffres

- 4955 ha
- 20 km de dunes fixées et protégées contre l'érosion éolienne
- 24 km de pistes cyclables
- 50 km de sentiers de petite et grande randonnées
- 48 km de pistes équestres
- Un dispositif de protection contre l'incendie : 17 citernes, 1 tour de surveillance, 12 km de pare-feu



Mission locale

Vous avez entre 16 et 25 ans,

Vous vous interrogez sur votre avenir ?

Une hésitation dans votre choix d'étude ou de formation ?

Vous recherchez un patron pour votre apprentissage ?

Vous souhaitez trouver un job ou un stage en entreprise ?

Vous êtes parents : comment aider votre enfant ?



Venez nous rencontrer à la Mission Locale, un accompagnement à votre rythme et selon vos souhaits vous sera proposé.

NOUS TROUVONS LA SOLUTION ENSEMBLE MAIS C'EST VOUS QUI DÉCIDEZ !

Quelle que soit votre situation, n'hésitez pas à pousser la porte de la Mission Locale.

Des questions, des besoins, des projets, ... C'est simple, nous sommes là pour vous aider !

MISSION LOCALE : ACCUEIL – ÉCOUTE – ACCOMPAGNEMENT CONSEILS – INFORMATIONS

La Mission Locale « Agglomération Royan Atlantique » vous accueille du lundi au vendredi de 9h00 à 12h30 et de 14h00 à 17h30 (fermée le mercredi matin).

Des conseillers vous reçoivent avec ou sans rendez-vous.

Contactez-nous : Tél : 05 46 06 96 16 – Mail : contact@ml-ara.fr – Site internet : www.ml-pays-royannais.com

Rencontrons-nous : 69, rue Paul Doumer – 17200 ROYAN

Pour les personnes qui ne peuvent pas se déplacer sur Royan, des permanences sont assurées à Saujon, La Tremblade, Arvert, Etaules et Cozes (sur rendez-vous au 05 46 06 96 16)

Suivez-nous : Mission Locale Agglomération Royan Atlantique
 BIJ de l'Agglomération Royan Atlantique

Invitez-vous : Participez à nos actions collectives ou individuelles, le programme est différent chaque mois

Ateliers : Informatique, CV et recherche d'emploi, préparation à l'entretien d'embauche, orientation et accompagnement au choix professionnel, démarches administratives : carte de sécurité sociale, mutuelle, impôts, logement, ...

Parrainage : Vous êtes « parrainé » par un chef d'entreprise qui vous offre ses conseils et son réseau professionnel pour vous amener plus rapidement vers l'emploi,

Dispositifs nationaux et régionaux : Garantie jeunes, contrats aidés, départs à l'étranger, ...

Ateliers atypiques : Retrouver confiance en soi, relooking, sport, bien-être, ...

Deux autres services sont proposés à la Mission Locale :

Le Bureau Information Jeunesse renseigne tous les publics sur l'orientation, les métiers, les formations, la santé, le logement, les loisirs, les jobs d'été, la création d'association, ... et organise des soirées thématiques.

Le Relais de conduite permet (sous conditions) de passer son code et son permis de conduire. Les cours sont adaptés au rythme et au niveau de connaissances de chacun.

Le savez-vous ?

La Mission Locale accompagne les entreprises du territoire dans leurs recrutements et la gestion de leurs ressources humaines (formation des salariés, droit du travail, accueil des stagiaires ou de nouveaux salariés, tutorat, ...).



CAF de la Charente Maritime

Séances d'information

séances d'information gratuite

Parents après la séparation

Connaître nos droits

Décider plus sereinement

S'informer

Accompagner nos enfants

S'organiser

2019

Ouvert à tous : père, mère, grands-parents, amis...



Animée par des professionnels, cette séance d'information et d'échanges en groupe aborde :

- Les aspects sociaux et psychologiques de la séparation.
- Les réactions et besoins des enfants en fonction de leur âge.
- Des informations juridiques sur les effets de la séparation et du divorce.
- Ce que permet la médiation familiale.
- Les informations et ressources près de chez vous.

Jeudi 6 juin

• à **Lagord à 18h**
à l'Udaf - 5 rue du Bois d'Huré

Mercredi 26 juin

• à **Rochefort à 14h30**
à la médiathèque - Passage des Amériques

Mercredi 3 juillet

• à **St Jean d'Angély à 14h30**
à la Cdc - Espace Porte de Niort
37/39 Porte de Niort

Samedi 14 septembre

• à **Saintes à 9h30**
à la médiathèque F. Mitterrand
Place de l'Echevinage

Mercredi 2 octobre

• à **Aigrefeuille à 9h30**
Agrifolium
Place du 8 mai 1945

Samedi 19 octobre

• à **Royan de 10h**
Association Equilibre
16 rue Louise de Foix

Lundi 4 novembre

• à **Jonzac à 14h**
à la Msa
1 rue du 8 mai

Jeudi 21 novembre

• à **La Rochelle à 9h30**
à la Ludothèque de Villeneuve
les Salines - 2 rue P. Chabaneix

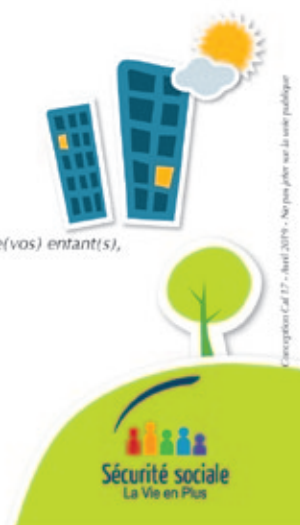
Renseignements et inscriptions
au 06 45 84 60 60

parentalite.caf-la-rochelle@caf.cnafmail.fr

Inscription recommandée

La séance est réservée aux adultes.

Si vous avez des difficultés pour faire garder votre(vos) enfant(s), nous pouvons vous aider à trouver une solution.



HABITAT DÉCO 17
 Peinture décoration intérieure et extérieure

PEINTURE À EFFETS - ENDUIT DÉCORATIF
 TRAVAIL DE LA CHAUX - STUCCO
 RAVALEMENT & IMPERMÉABILISATION DE FAÇADE
 SOL P.V.C. - PARQUET FLOTTANT

DEVS GRATUITS

38 rue porte du bassin - 17890 CHAILLEVETTE
 Tél. 06 45 55 54 90
 E-mail : habitatdeco17@gmail.com - Facebook : habitatdeco17

 *Lotte-Baudouin*
**Pompes funèbres
 Marbrerie - Funérarium**

Z.C. Les Brégaudières
 17390 LA TREMBLADE
 05 46 36 12 33

Permanence téléphonique 24h/24 - 7j/7
06 808 808 39

SAUJON ● ROYAN ● MARENNES

Conserverie Bertin

 Pêcherie Seudre Atlantique
 Depuis 1969

05 46 36 09 99
Fax 05 46 36 20 76
 psa.bertin@free.fr - www.conserverie-bertin.fr
 1 bis, rue Pierre Loti - 17390 La Tremblade

GARAGE de la SEUDRE
SARL VENIN-BERNARD

**MÉCANIQUE TOUTES MARQUES
 DÉPANNAGE - LOCATION**





90, rue de la Seudre - 17390 LA TREMBLADE
 Tél. : 05 46 36 55 98
 garagedelaseudre@akeonet.com

Ouvert du lundi au vendredi
 de 8h à 12h - 14h à 18h30

TRANSACTIONS IMMOBILIÈRES • ACHATS • VENTES • ESTIMATIONS



Select Agence

Christophe SICOT

Résidence « La Chaumière »
 59 avenue de Beaupréau **17390 RONCE-LES-BAINS**
Tél. 05 46 36 06 78 - 06 80 66 41 40
NOUVEAU SITE INTERNET : www.select-agence.com

 **IMPRESSON OFFSET & NUMÉRIQUE**
 Petits à grands formats sur tous supports
www.atlantiqueoffset.com

ZA DES BRASSONS - BP 30001
 17390 LA TREMBLADE
 devis@atlantiqueoffset.com

TEL 05 46 36 00 18 - Port 06 85 54 93 75

 **HUITRES** MARENNES OLÉRON
SNC L'ESCALE DE L'HUITRE
 Ets RAZÉ

Spécialités Eclades de Moules - Dégustation Fruits de Mer - Menu Enfant
 Ouvert tous les jours en Juillet - Août - Septembre
 Le Port - La Grève - 17390 LA TREMBLADE
 Ets 05 46 36 23 45 - 05 46 36 14 14 - Port 06 50 40 70 82

Une Affaire de Goût
 Samuel & Sandra Pain
 Pâtisier - Chocolatier - Glacier



1 rue de la Seudre - 17390 La Tremblade
 Marché couvert de Ronces-les-Bains
 05 46 36 87 64 -  : uneaffairedegoût

Gedimat
Au cœur de l'ouvrage. **D.M.T.**

**MATÉRIAUX • MENUISERIE • CHARPENTE
 CARRELAGE • PISCINE • BRICOLAGE • CUISINE**

DU LUNDI AU VENDREDI DE 8H À 12H ET DE 14H À 18H
 ET LE SAMEDI DE 9H À 12H

12 Rue des Nougiers Tél. 05 46 36 09 39
17390 La Tremblade Fax 05 46 36 12 79

VENTE - LOCATION
Matériel médical
Bien-être



LIVRAISON GRATUITE À DOMICILE

SEUDRE CONFORT MÉDICAL
 Service et technologie de santé à domicile
 4 rue des Artisans ZAC des Brégoudières 17390 LA TREMBLADE
 Tél. 05 46 47 33 76 - seudreconfortmedical@orange.fr

CASINO
 LA TREMBLADE RONCE LES BAINS



JOUEZ LE JEU !

- MACHINES À SOUS
- JEUX TRADITIONNELS
- ROULETTE ÉLECTRONIQUE
- LOUNGE BAR
- FOR BRASSERIE
- ÉVÉNEMENTS

46 AVENUE DE LA CHAUMIÈRE 17390 LA TREMBLADE/RONCE LES BAINS
 WWW.CASINOLATREMBLADE.COM - 05 46 76 88 86

Entrée en salle de jeu réservée aux personnes majeures non interdites de jeux, sur présentation d'une pièce d'identité en cours de validité ou d'une carte Players Plus. SAS Casino de La Tremblade, 38 750€, 46 avenue de la chaumière, 17390 La Tremblade / Ronce les Bains, RCS 385 306 760 LA ROCHELLE

JOUER COMPORTE DES RISQUES - ENDETTEMENT DÉPENDANCE - APPELÉZ LE 09 74 75 13 13 (APPEL NON SURTAXÉ)

AMBULANCES

PRESQU'ÎLE D'ARVERT

TAXI

Tel. 05 46 36 01 40
 Fax : 05 46 36 21 64
 email : apa17@orange.fr

65 Boulevard du Maréchal Joffre - 17390 LA TREMBLADE

AREV
 AMENAGEMENT RESEAUX VOIRIE

Fait pour rouler ensemble

Travaux publics et privés
 Terrassement
 Enrobés
 Assainissement
 Matériaux
 Démolition

www.arev-tp.fr **05 46 23 39 89**

BREUILLET - LA TREMBLADE

CENTRE FUNÉRAIRE
HORSEAU
PRESQU'ÎLE D'ARVERT

Conseillers funéraires de France
 À votre disposition pour tous renseignements ou services
 Florent et Delphine

10, av. de l'Etrade
17530 ARVERT
 centrefunerairehorseau@gmail.com
 www.centre-funeraire-horseau.fr

POMPES FUNEBRES
 FUNÉRARIUM
 MARBRERIE
 MAGASIN FUNÉRAIRE
 TEL: 05.46.36.34.75
 24H/24H

IRIS OPTIQUE

Christelle RIVIÈRE
 Opticienne Diplômée

Grand choix de lunettes pour toute la famille
 Le conseil, le choix, le service.

11 rue Foran - LA TREMBLADE - Tél. 05 46 36 08 47

PRESQU'ÎLE AUTOMOBILE

Nouveau SUV C5 Aircross

RÉPARATEUR AGRÉÉ - AGENT COMMERCIAL

140 bis, av de l'Etrade - 17530 ARVERT
 Régis Manguy 05 46 36 09 54 - presquileautomobile@cegetel.net

MULOT

f/mulotsas



mulotsas sur YouTube

LES EMBRUNS
 BOULANGERIE ARTISANALE
 PAINS & VIENNOISERIES TRADITIONNELS



15 rue Foran
 17390 La Tremblade
 Tél. 05 46 85 24 22